

記者発表資料
 令和3年8月23日
 疾病・感染症対策課感染症対策班
 担当：高橋・我妻
 電話：022-211-2632

新型コロナウイルス感染症(COVID-19)患者の発生等について

今般、宮城県内におきまして、新たに73名(13159～13231例目)の新型コロナウイルス感染症患者及び死亡者1名が確認されました。患者の概要は以下のとおりです。

1 新規患者の概要

No	年代	性別	職業	居住地	発症日	症状	陽性判明日	接触歴	療養状況	重症	その他
13159	40代	男性	会社員	大河原町	8/20	あり	8/23	あり	調整中		
13160	20代	男性	学生	柴田町	8/21	あり	8/22	調査中	調整中		
13161	20代	男性	会社員	柴田町	8/22	あり	8/23	あり	調整中		
13162	30代	女性	会社員	柴田町	8/19	あり	8/23	調査中	調整中		
13163	50代	男性	会社員	塩竈市	8/20	あり	8/22	調査中	調整中		
13164	10代	男性	学生	多賀城市	8/20	あり	8/22	あり	調整中		
13165	10代	女性	学生	利府町	8/20	あり	8/22	調査中	調整中		
13166	20代	女性	会社員	名取市	8/19	あり	8/21	調査中	調整中		
13167	20代	男性	会社員	名取市	8/19	あり	8/21	調査中	調整中		
13168	10代	男性	学生	名取市	8/19	あり	8/21	調査中	調整中		
13169	60代	女性	パート	名取市	8/20	あり	8/21	あり	調整中		
13170	20代	女性	無職	名取市	8/20	あり	8/21	あり	調整中		
13171	30代	男性	会社員	名取市	8/22	あり	8/22	あり	調整中		
13172	50代	女性	会社員	名取市	8/21	あり	8/22	あり	調整中		
13173	10代	女性	学生	岩沼市	8/17	あり	8/21	調査中	調整中		
13174	30代	男性	会社員	岩沼市	8/18	あり	8/21	調査中	調整中		
13175	20代	女性	会社員	岩沼市	8/18	あり	8/22	調査中	調整中		
13176	30代	女性	無職	山元町	8/19	あり	8/22	あり	調整中		
13177	10歳未満	女性	未就学児	富谷市	8/20	あり	8/22	あり	調整中		

No	年代	性別	職業	居住地	発症日	症状	陽性判明日	接触歴	療養状況	重症	その他
13178	20代	男性	会社員	富谷市	8/21 (採取日)	なし	8/22	あり	調整中		
13179	30代	男性	会社員	大和町	8/20	あり	8/23	調査中	調整中		
13180	60代	男性	会社員	大和町	8/20	あり	8/23	あり	調整中		
13181	30代	男性	団体職員	大衡村	8/20	あり	8/22	あり	調整中		
13182	10歳未満	男性	未就学児	大崎市	8/19	あり	8/22	あり	調整中		
13183	60代	女性	パート	大崎市	8/20	あり	8/22	あり	調整中		
13184	10歳未満	男性	未就学児	大崎市	8/22	あり	8/22	あり	調整中		
13185	40代	男性	無職	大崎市	8/18	あり	8/22	調査中	調整中		
13186	10歳未満	男性	未就学児	大崎市	8/20	あり	8/22	あり	調整中		
13187	20代	女性	非公表	加美町	8/20	あり	8/22	あり	調整中		
13188	30代	女性	公務員	涌谷町	8/12	あり	8/22	あり	調整中		
13189	20代	男性	公務員	涌谷町	8/20	あり	8/22	あり	調整中		
13190	20代	女性	アルバイト	美里町	8/10	あり	8/22	あり	調整中		
13191	10代	女性	学生	美里町	8/19	あり	8/22	あり	調整中		
13192	40代	女性	会社員	美里町	8/17	あり	8/22	あり	入院中		
13193	60代	男性	会社員	栗原市	8/17	あり	8/23	調査中	調整中		
13194	50代	女性	無職	栗原市	8/17	あり	8/23	調査中	調整中		
13195	30代	女性	会社員	登米市	8/18	あり	8/22	あり	調整中		
13196	90代	女性	無職	登米市	8/21	あり	8/22	あり	入院中		
13197	40代	女性	団体職員	登米市	8/22	あり	8/22	あり	調整中		
13198	10歳未満	男性	未就学児	石巻市	8/21 (採取日)	なし	8/22	あり	調整中		
13199	70代	女性	無職	石巻市	8/22	あり	8/22	あり	入院中		
13200	10代	男性	学生	石巻市	8/20	あり	8/22	あり	調整中		
13201	80代	男性	無職	石巻市	調査中	調査中	8/22	あり	調整中		

No	年代	性別	職業	居住地	発症日	症状	陽性判明日	接触歴	療養状況	重症	その他
13202	60代	男性	会社員	石巻市	8/21	あり	8/22	あり	調整中		
13203	50代	女性	無職	石巻市	8/22 (採取日)	なし	8/22	あり	入院中		
13204	20代	女性	団体職員	石巻市	8/22 (採取日)	なし	8/22	あり	調整中		
13205	80代	男性	無職	石巻市	8/22	あり	8/22	あり	入院中		
13206	20代	女性	アルバイト	石巻市	8/18	あり	8/22	調査中	調整中		
13207	80代	女性	無職	石巻市	8/21	あり	8/22	あり	入院中		
13208	40代	女性	団体職員	石巻市	8/22	あり	8/22	あり	調整中		
13209	40代	女性	無職	石巻市	8/20	あり	8/23	あり	調整中		
13210	50代	女性	会社員	石巻市	8/18	あり	8/23	あり	調整中		
13211	50代	女性	公務員	石巻市	8/22 (採取日)	なし	8/23	あり	調整中		
13212	30代	女性	会社員	石巻市	8/15	あり	8/23	あり	調整中		
13213	10代	男性	学生	石巻市	8/14	あり	8/23	あり	調整中		
13214	10代	女性	学生	石巻市	8/14	あり	8/23	あり	調整中		
13215	20代	男性	会社員	石巻市	8/22	あり	8/23	あり	調整中		
13216	60代	女性	無職	石巻市	8/22 (採取日)	なし	8/23	あり	調整中		
13217	40代	男性	会社員	石巻市	8/21	あり	8/23	あり	調整中		
13218	10歳未満	男性	未就学児	石巻市	8/21	あり	8/23	あり	調整中		
13219	10歳未満	女性	学生	石巻市	8/22	あり	8/23	あり	調整中		
13220	10代	女性	学生	石巻市	8/21	あり	8/23	あり	調整中		
13221	40代	男性	自営業	石巻市	8/22	あり	8/23	あり	調整中		
13222	80代	男性	無職	東松島市	8/22	あり	8/22	あり	入院中		
13223	40代	女性	団体職員	東松島市	8/22 (採取日)	なし	8/22	あり	調整中		
13224	40代	女性	団体職員	東松島市	8/22	あり	8/22	あり	調整中		
13225	40代	女性	無職	東松島市	8/22	あり	8/22	あり	調整中		

No	年代	性別	職業	居住地	発症日	症状	陽性判明日	接触歴	療養状況	重症	その他
13226	40代	男性	会社員	東松島市	8/21	あり	8/22	調査中	調整中		
13227	40代	男性	会社員	東松島市	8/21	あり	8/23	調査中	調整中		
13228	20代	女性	会社員	東松島市	8/20	あり	8/23	あり	調整中		
13229	20代	男性	会社員	東松島市	8/20	あり	8/23	あり	調整中		
13230	10代	男性	学生	女川町	8/21	あり	8/22	あり	調整中		
13231	40代	女性	会社員	県外	8/18	あり	8/22	調査中	調整中		

※外国籍で公表に同意が得られた場合はその他の欄に「外国籍」と記載（日本国籍または非公表の場合は記載しない）。

2 新型コロナウイルス感染症拡大防止のための県民への情報提供

「新型コロナウイルス感染症拡大防止のための県民への情報提供（呼びかけ）基準」2（2）に基づき、以下のとおり情報提供いたします。

（1）施設（職業・教育支援施設）

宮城県陽性者3名は同一施設に滞在しており、同一施設内における接触者は特定できておりません。

- | | |
|----------------------|--|
| ① 利用施設 | 職業・教育支援施設 |
| ② 施設所在地 | 石巻市 |
| ③ 感染拡大に影響があると推測される事項 | マスクを外した状態での食事での会話、その他施設内で密に接する状況がみられた。 |

（2）施設（建設業（土木工事業））

宮城県陽性者3名は同一施設に滞在しており、同一施設内における接触者は特定できておりません。

- | | |
|----------------------|--------------------------|
| ① 利用施設 | 建設業（土木工事業） |
| ② 施設所在地 | 女川町 |
| ③ 感染拡大に影響があると推測される事項 | 事務室内の消毒・清掃が十分でない状況がみられた。 |

3 施設における検査等の進捗状況

8月20日に業種・業態を公表した施設（高齢者施設）（富谷市）

陽性者	8月20日～8月23日
	10人

※8月20日にクラスターと認識（県内160例目）

4 新型コロナウイルス感染症患者の死亡について

昨日、県内の医療機関に入院されていた新型コロナウイルス感染症患者1名が亡くなりましたので、お知らせします。ここにお亡くなりになった方のご冥福をお祈り申し上げます。

なお、ご遺族の心情に配慮し、病状や経過等詳細につきましては、公表を差し控えさせていただきます。

5 新型コロナウイルス感染症に係る公表内容の誤りについて

本県において、新型コロナウイルス感染症の患者として公表した1名について、重複してそれぞれ異なる患者として公表していたことが判明しました。重複して公表した患者番号については欠番とします。

ご本人をはじめ、関係者の方々にご迷惑をおかけしましたこととお詫び申し上げます。

重複して公表した内容

患者番号	公表日	重複して公表した患者番号	公表日
12690例目	8月21日	12963例目	8月22日

※12963例目を欠番とします。

6 療養者数等の状況

(本日15時時点)

計 (うち仙台市)		療養中									療養終了	死亡
		入院			宿泊療養	自宅療養	入院・療養先調整中					
		うち感染症指定医療機関	うち入院協力医療機関	その他医療機関								
患者	県	5,042人	891人	159人	87人	72人	0人	464人	90人	178人	4,109人	42人
	仙台市	8,175人	1,247人	145人	35人	109人	1人	300人	283人	519人	6,874人	54人
	合計	13,217人	2,138人	304人	122人	181人	1人	764人	373人	697人	10,983人	96人
その他	県	4人	欠番 (744例目, 1196(市800)例目, 4298例目, 4688(市3050)例目, 5163(市3377)例目, 5605(市3677)例目, 6373(市4144)例目, 6504(市4240)例目, 7640(市4903)例目, 8991(市5651)例目, 9028(市5678)例目, 9929例目, 12016(市7427)例目, 12963例目)									
	仙台市	10人										
	合計	14人										
総数	県	5,046人										
	仙台市	8,185人										
	合計	13,231人										

※「死亡」は死亡後に新型コロナウイルスが検出された者も含まれます。

7 病床の使用状況（本日15時時点）

（1）確保病床の状況

〈全県〉

	確保病床	
	全入院者	うち重症者
確保病床数	372床	45床
入院者数 (使用病床数)	303人	23人
使用率	81.5%	51.1%

〈仙台医療圏〉

	確保病床	
	全入院者	うち重症者
確保病床数	255床	34床
入院者数 (使用病床数)	190人	17人
使用率	74.5%	50.0%

※確保病床・・・各医療機関から報告のあった現時点で確保している病床

※入院者数（使用病床数）は、その他医療機関に入院されている方を含みません。

※本日の病床数：372床（感染症指定医療機関：163床，入院協力医療機関：209床）

（2）受入可能病床の状況

〈全県〉

	受入可能病床	
	全入院者	うち重症者
受入可能病床数	348床	33床
入院者数 (使用病床数)	303人	23人
使用率	87.1%	69.7%

〈仙台医療圏〉

	受入可能病床	
	全入院者	うち重症者
受入可能病床数	207床	21床
入院者数 (使用病床数)	190人	17人
使用率	91.8%	81.0%

※受入可能病床・・・対応人員や入退院の状況により実際に各医療機関が当日に受入可能な病床

※入院者数（使用病床数）は、その他医療機関に入院されている方を含みません。

8 変異株の確認状況（本日15時時点）

L452Rの変異がある変異株の確認状況（県分）

(A) 陽性患者数 (5/29～8/22判明分)	(B) スクリーニング件数 (B/A)	(N) 判定不能	(C) L452R陽性 (C/(B-N))
1,670件	755件 (45.2%) ※本日追加 52件	40件 ※本日追加 1件	601件 (84.1%) ※本日追加 50件

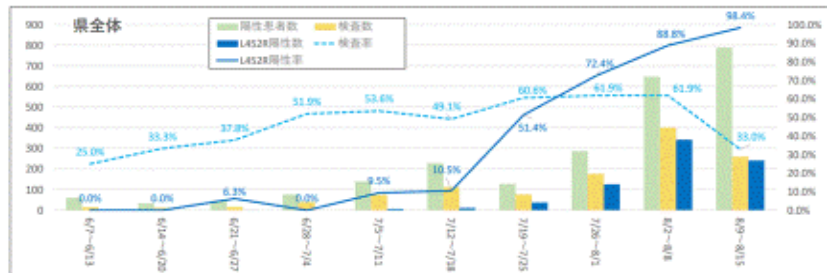
このほか、陽性判明日が5月28日以前の検体3件を検査しておりますが、L452R変異株は確認されておられません。

本日追加したL452R陽性者の内訳

居住地	発症時期 (無症状者は検体採取日)	海外滞在歴 あり	不特定多数との 濃厚接触	県内での クラスター関連 の陽性者
宮城県：50件	8月中旬：49件 8月下旬：1件	0件	0件	6件

- 宮城県内では、**変異株L452R（デルタ株と疑われる変異株）の感染が拡大**し、ほぼ従来株から置き換わっている
- 変異株L452Rは非常に感染力が強く、**従来の感染対策では不十分**

※8/9～8/15の陽性患者のうち、検査を行った260件の98.4%の241件がL452R
(判定不能15件除く)

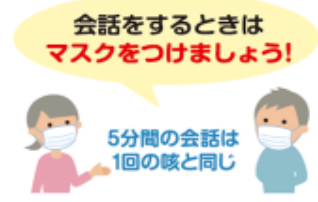


感染対策として気をつけるべきポイント5点

- ① 会話の際には**1.9メートルの距離**をとり、会話の**時間は短く**する
※従来は1～1.5メートル。相手との距離を十分にとる



- ② 必ず**不織布のサージカルマスク**を着用する
※ウレタンや布のマスクは感染予防効果が低い



感染対策として気をつけるべきポイント5点

- ③ **こまめに換気**をする
※家庭用エアコンで換気はできない
冷房をしていても定期的に換気をする
2箇所窓を開け、扇風機で空気の流れをつくり、常時換気することが望ましい



- ④ 速やかに**ワクチン**を接種する
※高齢者のワクチン接種は概ね完了
次は若年者がワクチン接種を



感染対策として気をつけるべきポイント5点

⑤感染者が増加しているときは、**普段会わない人（家族以外の人）と会うのは避ける**

※最近会っていなかった友人や知人、初めて会う人との接触はできるだけ減らす

休日のそうした行動で感染しているケースが多く、休日後の感染拡大につながっている

リモートでのコミュニケーションを積極的に取り入れる



最近の感染の傾向1

感染の中心は20代～40代

家庭を持つ働き盛りの年代が感染し、
家庭内や職場で感染を広げる事例が増えている

対策① 家庭内感染の防止

- ・帰宅時の手洗いの徹底
- ・タオルを共用しない
- ・静かに食事をする。料理はできるだけ小分けにする
- ・こまめに換気をする など

対策② テレワークの推進

※職場内で感染を広げないように、
できるだけテレワークで感染防止



最近の感染の傾向2

マスクなしの野外バーベキューや

**コンサート・ライブ等多人数の密閉・密集場面での感染
と思われる事例**が増えている

対策 不要不急の外出自粛と「三密」の回避

感染が拡大しているときは、不要不急の外出は避けましょう。

屋外でも、飲食するときは少人数・短時間で、会話時はマスクを着用しましょう。

①換気の悪い密閉空間、②多くの人々が密集している場所、③近接した距離での会話など、感染リスクの高い場面はできるだけ避けましょう。

