

TOMIYA

/all!

5

住みたくなるまち日本一を目指して

広報とみや

2017.No604

特集ページ

人と人を「つなぐ」地域のサポーター
〈民生委員・児童委員の仕事〉




そもそも 民生委員・児童委員とは？

地域の皆さんが安心して暮らせるよう、行政や専門機関と連携・協力しながら、常に住民の立場で生活や福祉に関する相談に応じています。

※民生委員・児童委員には、民生委員法により活動上知り得た情報について守秘義務があります。この義務は退任後も引き続き課されます。相談の内容や個人の秘密は守られますので、安心してご相談ください。


身分	厚生労働大臣から委嘱された特別職の地方公務員(非常勤)です		
任期	3年(再任も可能)	報酬	ボランティアのため、報酬はありません
どんな人？	その地域の実情をよく知り、福祉活動やボランティア活動に理解と熱意があるなどの要件を満たす人が、地域からの推薦により、市町村、県の審査を経て厚生労働大臣から委嘱されます		

「民生委員・児童委員」の中には、
児童福祉に関する活動を専門に担当する「主任児童委員」がいます。



民生委員・児童委員

特定の地域を担当し、高齢者や障がいのある方の福祉に関すること、子育ての不安などさまざまな相談に応じます。必要に応じ、福祉サービスを提供する専門機関や行政機関とのつなぎ役として活動しています。



主任児童委員

児童福祉に関する活動を専門に担当しています。いじめ・不登校・児童虐待などの相談内容に応じて、地域の関係機関と連携を図り、地域担当の児童委員の活動をサポートしています。

「民生委員・児童委員の日」活動強化週間について

毎年5月12日の「民生委員・児童委員の日」から1週間を「民生委員・児童委員の日活動強化週間」と定めています。

民生委員・児童委員は、社会福祉の精神を持つ、地域社会の中で生活上の問題を抱えている方の調査、相談、援助にあたります。また、民生委員は児童委員を兼ねており、地域における子どもの健やかな成長のための援助も行います。民生委員・児童委員には守秘義務があり、秘密は固く守られますので、お気軽にご相談ください。

各地区の担当民生委員・児童委員は、広報とみや1月号に掲載しています。

新任 民生委員・児童委員の紹介

民生委員・児童委員が新たに厚生労働大臣より委嘱を受けましたので、お知らせします。よろしくお願いします。

〔原・穀田地区〕 相澤 昭子さん

〔成田第二地区〕 中村 幸子さん

問／長寿福祉課 社会福祉担当

☎ 358-0513



月に1度、市内の委員が集まって開催する定例会でのグループワークの様子。より良い支援活動を目指し、勉強会や研修などを行っています

今年には民生委員制度の創設100周年目の記念年となります。もとは生活困窮者の支援を目的に創設された制度ですが、時代の流れとともに組織形態や活動内容を変えてきました。現在ではすべての民生委員が児童委員を兼ね、主に地域住民の生活上での福祉や健康、子どもに関する困りごとを吸い上げ、それを専門機関へつなぐ、いわば身近な「地域の相談相手」「行政・専門機関へのつなぎ役」として活動していただいています。

そしてすべての委員が「守秘義務」という重大な責務を持つ準地方公務員でありながら、完全なボランティアでもあり、決して簡単ではないお仕事です。

昨年12月には3年間の任期満了にともなう斉改選が全国で行われ、富谷市では高齢化の進む地域の迅速な対応を図るために定員を5名増員し、新たな委員を迎え62名体制となりました。

また、市では地区協議会を持つことが法律で定められているため、富谷市でも4月から北部・中部・南部の3つの地区民児協を発足しました。今後は地区ごとに行う定例会などを通し、その地域の課題や特徴を明確にしていくことで、より相談者のニーズに沿った細やかな対応ができるようになると考えています。





今回の特集を動画でご覧いただけます。

スマートフォン、または携帯で右のQRコードを読み取ってください。



人と人を「つなぐ」地域のサポーター
民生委員・児童委員の仕事

「聞いたことあるけれど、具体的にはどんなことをしているの？」そんな風に思う方も多かもしれません。ですが民生委員・児童委員は、私たちが生活するうえで困りごと、悩みごとができたとき、身近で頼ることができる重要な存在です。本号では富谷の誇るいわば「縁の下」の力持ち、民生委員・児童委員の仕事をご紹介します。

CONTENTS

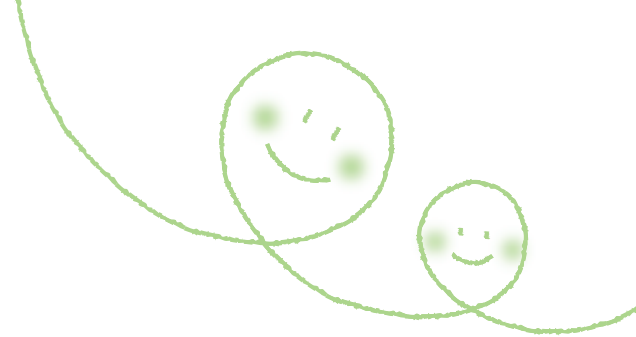
p02	人と人を「つなぐ」地域のサポーター～民生委員・児童委員の仕事～
p06	スイーツのまちとみや vol.5
p07	市長コラム「創生」
p08	平成29年度 住民健(検)診のお知らせ
p11	富谷市企業紹介⑤「株式会社北洲」
p12	とみたピ「イベントハイライト」
p14	子育て
p16	健康
p17	福祉・介護
p18	スポーツ
p19	カルチャー
p20	インフォメーション
p24	とみやカレンダー



柔和な雰囲気が印象的な赤谷会長

人と人をつなぐひと

富谷の民生委員・児童委員さん、主任児童委員さんってどんなひと？
長年活躍してきたお二人の
委員さんにお話を伺いました。



住民の気持ちをつなぎ
「住みよいまち」へ

富谷市民生委員児童委員協議会
あかたに りょうじ
赤谷 良士 会長



どなたにも
「同じ目線」の相談相手に

富谷市主任児童委員
なかがわ みちこ
中川 三千子さん

昨年12月の一斉改選で再任された赤谷会長は現職7年目、民生委員・児童委員としては13年目を迎えるベテランです。去年の改選を機に引退も考えたとのことですが、4月から市制施行に伴う組織改編を実施することもあり、「町から市への変わり目を見届けた」との思いで再任を決意されたといいます。組織改編にあたり、事務局と赤谷会長は他市の民児協を訪問するなどして検討を進めてきました。そして4月には北部・中部・南部に地区民児協が発足。3地区それぞれに会長1名・副会長2名を配置し、赤谷会長が連合の会長に就任する新体制となりました。この体制でまずは一年間、試行錯誤しながら活動を続けていきます。

「やればやるほど民生委員の仕事はあるものだから、それを取捨選択してセーブするのも仕事のうちですよ」と朗らかに笑う赤谷会長ですが、多いと月20日も民生委員として活動することもあるとか。活動する上で一番大事にしているのはどんなことでしょうか。

「住民の方の困りごとを解決する専門家へつながることが私たちの本来の仕事。ですから、そうした方の声を吸い上げるために、普

富谷市で活動する主任児童委員は現在3名。地区民児協の発足に伴い、今後各地区に2名ずつ、計6名配置する予定です。子どもが多い土地柄、主任児童委員の活躍の場が多い富谷市。20年にわたり富谷の子どもたちを見守ってきた、中川さんにお話を伺いました。

「私たち主任児童委員は、子どもたちが健全に育ってくれることを願い、活動しています。活動内容は地域やケースによりさまざまですが、子どもたちの育成を育む場であり、支援にあたつての情報の共有・確認の場である学校との連携を強化したい」と以前から考えてきました。その願いが実り、ここ5～6年は年1・2度、市内の小中学校にご協力いただき、懇談会を開いています。そこで、地域の相談相手」として私たちの存在を、学校を通じてご家庭に伝えていただくのも一つの願いと思っています」

そうした間接的な活動はもちろん、相談者を直接支援することもあり、長い場合には10年もの間見守り続けたご家庭があるとか。

「守秘義務があるので詳しくはお話できませんが、お子さんが幼稚園から中学校を卒業するまで見守りました。その後一家で市外へ転出されましたが、元旦になるとお母さんが必ず、明けましておめでとう、お元気ですか」とメールをくれます。年1度のやりとりですが、それを見ると「ああ、元気でやっているんだ」と安心もし、転出後も連絡をいただけるとその後の活動の励みにもなっています」

新任の頃よりもいま、「肩の力を抜くことができるようになった」と続けます。

「初めは、自分で良いのだろうか」と思いながら、何かをして差し上げなきゃ」という使命感に捕らわれていました。でもいまは、

「完璧でなくていい」と自分に言い聞かせています。完璧ではないからこそ、相手に心を開いていただけるんだ」と都合の良いように考えて(笑)。どなたに対しても話しやすく、「同じ目線」の相談相手でありたい。そう思っています」



「地域が見えていることが私たちの強み」と中川さん

こつこつと

若葉がどんどん鮮やかな緑となり、山々のところどころには薄紅色の山桜が咲き、富谷の里がさまざまな花で包まれ、彩りの季節となりました。

その季節を待ちかねたように、市役所の屋上では、2回目となる「とみやはちみつプロジェクト」によるミツバチの養蜂が始まりました。今回はこのプロジェクトに市民の皆さまにもご参加いただいています。小さなミツバチたちが、富谷の花々からたくさんの蜜を採取する様子を見守り、その恩恵をいただき、スイーツのまちづくりへとつながるものと期待しています。

さて、市制施行後、福祉事務所の機能を市で行うこととなり、福祉分野のさまざまな業務において、迅速な対応ができるようになりました。しかしながら、市民の皆さまと市役所をつなぐ橋渡しはこれまで通り民生委員・児童委員の存在が欠かせません。昨年12月に民生委員・児童委員が改選され、現在62名体制でご対応いただいています。

委員の皆さまには、地域の方々が抱えるさまざまな問題やお悩みに対して、きめ細やかに対応していただくほか、災害や非常事態が発生した場合の安否確認や、避難支援など身近で頼れる存在としてご活躍されています。

市民の方の声を直接お聞きし、親身になって相談を受け、市や関係各所に届けるつなぎ役として、日々無償で活動されている姿には、本当に頭が下がります。

私も常々、市民の皆さまの声に耳を傾け、声の小さい方の声、声の出せない方の声を聴くことを心掛けており、職員にもそう指示しています。民生委員・児童委員の皆さまはそうしたことを実践している方々です。大きな使命感を感じられながら、その重責を担っていらっしゃる皆さまに改めて感謝したいと思います。安心して生活できる地域のため、これからもお力をお借りしたいと思っています。

小さなミツバチの姿や、地道に活動続ける民生委員・児童委員さんたちの姿を見るにつけ、目立たずともこつこつと働き続ける姿に感動し、自分もそうありたいと切に感じています。



富谷市長
若生 裕俊

高齢者・障がい者の皆さんの交通支援事業 外出支援乗車証「とみぱす」申請受付について

○対象

H29.4.1現在、富谷市に住所を有し、下記①か②の要件を満たす交通機関の利用が可能な方（①・②とも基準日はH29.4.1現在）

①70歳以上の方（S22.4.2以前に生まれた方）

②障がい者手帳（身体、療育、精神保健福祉のいずれか）を所持している18歳以上の方（H11.4.2以前に生まれた方）

○申請受付日程

月 日	場 所	時 間
6/19(月)～23(金)	市役所 3F	9:00～12:00 13:30～16:00 ※金曜日は、17:30～19:00も受付
7/10(月)～14(金)		

○持ち物

①印鑑

②利用者負担金2,400円

（内訳：乗車証発行手数料1,400円＋支給額の1割1,000円）

③本人確認ができる書類

●70歳以上の方…健康保険証や運転免許証等

●障がい者手帳をお持ちの方…障がい者手帳（身体・療育・精神保健福祉）

○「とみぱす」は仙台市営バス・地下鉄、宮城交通バスなどで使える身分証一体型の乗車証です。年間20,000円まで1割のご負担で利用できます。

○昨年申請し「とみぱす」をお持ちの方は、新たに交付申請を行う必要はありません。

問 長寿福祉課 高齢保健福祉担当（☎358-0513）
地域福祉課 障がい保健福祉担当（☎358-3294）

「第11回田園ランタン」のお知らせ

日 時：5月13日(土)

18:00～21:00

※悪天候時は翌日に延期

会 場：志戸田地区（地図参照）

駐車場：富谷環境敷地内

志戸田町内会館付近

問 (協) 富谷環境（☎358-2791）



育っています

スイーツのまち とみや

Vol.5

スイーツのまちの起爆剤！ 「はちみつプロジェクト」が始動

市民の皆さんに3月号やホームページなどで参加を呼びかけた「はちみつプロジェクト」。

3月末に参加希望者の方へ説明会を行い、プロジェクトメンバーが決定しました。



豊かな自然を実証する「ミツバチの郷・とみや」を目指す

昨年の約2か月間にわたる実証実験で、養蜂に適した土地であることがわかった富谷。米養蜂に優れた健康食でありながら、スイーツの原料としても非常に大きなポテンシャルを秘めたはちみつは、「スイーツのまちづくり」を進める上で欠かせないものとなっています。

その生産を拡大しようと、今年度もスタートした「はちみつプロジェクト」。昨年度は養蜂家の指導のもと、NPO法人SCRの皆さんに運営をお願いしましたが、今回はぜひ市民の皆さんにも参加していただきたいという思いから、広報紙やホームページ等で参加を呼びかけたところ、3月末に行った説明会には約30名の方が集まりました。なかには「養蜂のノウハウを知りたい」という市外からの参加者もあり、予想以上の反響でした。

説明会では市長が「ミツバチの郷・とみや」として富谷市の豊かな自然をアピールするとともに、蜜源である自然環境の



NPO法人SCRによる説明。防護服や巣箱なども実際に見ていただきました

それぞれの思いを胸に：プロジェクトメンバーが決定！

説明会に続いて参加申し込みを実施した結果、合計21名のメンバーが決定。4月17日には庁舎屋上へ巣箱を設置し、はちみつプロジェクトが本格的にスタートしました。

保護や創出に、市民の皆さんと取り組んでまいりたい」と挨拶を述べました。そして今年度は指導者としてご協力いただくNPO法人SCRの皆さんがプロジェクトの活動内容を説明。昨年度の巣箱設置から採蜜までの作業、使用する道具、収穫実績などを参加者に紹介しながら、環境指標生物であるミツバチの生態や養蜂の奥深い魅力について、熱く語られました。



参加メンバーで「エイエイ、オー！」

メンバーの一員となった山田麻紀子さんにプロジェクトへの参加動機を伺ったところ、「レクリエーション農園を借りて毎日のように畑に出ていて、いろいろな作物の受粉をしてくれるハチは身近な存在なので、増えてくれれば良いなと思って」と笑顔。阿部良子さんは「自分の手で採取したはちみつを食べられるのは滅多にない機会。知らないことを学べるし、いまは活動が楽しみです」と意気込みを話してくださいました。今後の皆さんの活躍に期待しています。

日程表

月	日	曜	対象地区	会 場
5	31	水	日吉台一丁目・三丁目	日吉台 公民館
6	1	木	日吉台二丁目	
	2	金	杜乃橋	
	3	土	鷹乃杜一丁目、鷹乃杜三丁目	富ヶ丘 公民館
	5	月	鷹乃杜四丁目、富ヶ丘一丁目	
	6	火	鷹乃杜二丁目、富ヶ丘三丁目	
			★夜間健(検)診 17:00～19:00	
	7	水	富ヶ丘二丁目	
	8	木	富ヶ丘四丁目	
	9	金	あけの平一丁目	あけの平 公民館
	10	土	あけの平二丁目	
6	12	月	あけの平三丁目	
			★夜間健(検)診 17:00～19:00	
	13	火	とちの木一丁目・二丁目、熊谷	東向陽台 公民館
	14	水	明石台一丁目・二丁目	
	15	木	明石台三丁目・四丁目・七丁目	
	16	金	明石台五丁目、サニーハイツ	
			★夜間健(検)診 17:00～19:00	
	18	日	明石台六丁目・九丁目、東向陽台一丁目	成田 公民館
	19	月	東向陽台二丁目・三丁目	
	20	火	成田一丁目・二丁目・四丁目	
	21	水	成田三丁目・六丁目	
	22	木	成田五丁目、大清水一丁目	
			★夜間健(検)診 17:00～19:00	
	23	金	成田七丁目、大清水二丁目	富谷中央 公民館
	25	日	成田八丁目・九丁目、上桜木	
	26	月	町上、町中、町下	
	27	火	一ノ関、二ノ関、三ノ関、志戸田、穀田、原	
	28	水	大童、今泉、大亀、石積、明石、西成田、清水仲	
			★夜間健(検)診 17:00～19:00	
	29	木	太子堂一丁目・二丁目	
7	30	金	ひより台一丁目	
	1	土	ひより台二丁目、グリーンヒル	

健(検)診について
(左記日程で実施する健(検)診)

受付時間

・8:00～10:30、13:30～15:00

料金

- ・70歳以上の方
- ・富谷市国保加入の方
- ・後期高齢者医療制度に加入の方

無料

上記以外の方

大腸がん検診	300円
結核・肺がん検診	無料
※喀痰検査を希望される方	300円
前立腺がん検診	800円
健幸35	1,000円
骨粗しょう症検診	500円
70歳の方のみ	無料

※混雑緩和のため、指定対象地区の実施日で受診をお願いします。(都合の悪い方は、各種健(検)診期間内に他の実施日や他の公民館でも受診できます。)

※受診の際には、送付された受診票と健康保険証等を持参してください。

平日に受診できない方は、土・日および夜間健診をご利用ください。

駐車場に限りがありますので、できるだけ自家用車での来場は、ご遠慮ください。

例年、午前中（特に朝）が一番混み合うため、通常より待ち時間が生じることがありますので、ご了承ください。

○土・日健(検)診（受付時間は上記参照）
6/3(土)、6/10(土)、6/18(日)、
6/25(日)、7/1(土)

※混雑が予想されますので、時間に余裕を持ってお越しください。

○夜間健(検)診（17:00～19:00）
6/6(火)、6/12(月)、6/16(金)、
6/22(木)、6/28(水)

※通常の受付時間に加え、夜間健(検)診が実施されます。

○車いす対応日
6/29(木)、7/1(土)

※肺がんレントゲン撮影の車いす対応日です。それ以外の検診は、車いす対応日を設けていません。

※車いすで受診される方は、事前に健康推進課へ問い合わせください。



子宮頸がん検診の受診票を送付します

子宮頸がんは、20～30代の女性に増えています。

申し込まれた方には、子宮頸がん検診の受診票を、**今年度末までに21歳を迎えられる女性の方には、無料券**を5月下旬に送付します。

送付される受診票をご覧の上、忘れずに受診しましょう。

なお、受診の際は、必ず健康保険証をお持ちください。

受診期間：6月1日(木)～8月31日(木)

平成29年度 住民健(検)診のお知らせ

問 健康推進課 健康推進担当
(☎358-0512)

5月末から実施する住民健(検)診の受診票を5月中旬に送付します

下記の各種健(検)診の受診票を受診者ごとに取りまとめ、実施日のおおむね1週間前までに送付します。

送付される受診票をご覧の上、忘れずに受診してください。

対象者：受診日に富谷市に居住し、下記対象年齢・性別に該当する方

	健(検)診名	申込	対 象 年 齢	検 査 内 容
①	特定健康診査	不要	40歳～74歳の方 (富谷市国保加入者)	診察、血液、血圧、尿、身体測定、 腹囲、心電図、眼底等
②	後期高齢者健診	不要	75歳以上の方 (後期高齢者医療制度加入者のみ) (一定の障がいがある後期高齢者 医療制度加入者は、65歳から受 診可能)	
③	健幸35	必要	35歳～39歳の男・女	診察、血液、血圧、尿、身体測定
④	肝炎ウイルス検査	不要	40歳の方 (41歳～74歳の未検者)	血液検査 (41歳～74歳で、今まで検査を受 けたことがない方は検診会場で直 接お申込みください。)
⑤	肺がん検診	必要	40歳以上の男・女	胸部X線撮影、 喀痰検査（希望者のみ）
⑥	結核検診	必要	40歳以上の男・女 ※65歳以上の方は、1年に1回結 核検診(胸部X線撮影)を受ける ことが義務付けられています。	胸部X線検査
⑦	大腸がん検診	必要	30歳以上の男・女	検便
⑧	前立腺がん検診	必要	50歳以上の男性	血液検査
⑨	骨粗しょう症検診	必要	40歳～70歳の女性 (5歳刻み年齢)	超音波法（かかとの骨に超音波を 当てて測定）
⑩	胃がん検診 (7月から実施予定)	必要	30歳以上の男・女	問診、胃部X線（バリウム検査）
⑪	乳がん検診 (8月から実施予定)	必要	30歳以上の女性	30歳～39歳 超音波検査 40歳以上 X線検査 (マンモグラフィ)
⑫	子宮頸がん検診	必要	20歳以上の女性	問診、子宮頸部細胞診検査 (医師の指示のある方のみ、子宮 体部細胞診検査を受けていただき ます。)
⑬	歯と歯肉の健診 (10月から実施予定)	必要	40歳～70歳の男・女 (10歳刻み年齢)	口腔内検査、保健指導
⑭	脳検診 (7月から実施予定)	必要 (直接医療機関に 申し込む検診)	40歳～70歳の男・女 (5歳刻み年齢)	MRI(核磁気共鳴画像法)・MRA(磁 気共鳴血管撮影) 画像診断

上記のうち、①特定健康診査～⑨骨粗しょう症検診は、5月末～7月に実施される検診です。すでに申し込みをされている方には、5月中旬に受診票を送付します。日程や時間については、次ページをご覧ください。

それ以外の検診の日程については、随時、広報とみやでお知らせします。

自覚症状がなくても、定期的に健康診査・検診を受診して、ご自身の健康管理に努めましょう。

国保以外の医療保険者に加入する方の特定健康診査について

社会保険（協会けんぽ、健保組合、共済組合等）に加入されている方（本人・被扶養者）は、それぞれ加入している医療保険者によって、開催時期や受診会場等が異なります。

詳しくは、P17「被用者保険等の特定健康診査について」をご覧ください。



～オールとみやでまちづくり～

富谷市 企業紹介⑤

このコーナーでは、富谷市で活躍する企業の概要や事業内容などについて、ご紹介していきます。

株式会社 北洲

■所在地 富谷市成田九丁目2ー2

■従業員数 429名

■問合せ先 348-3011

■事業内容 建設資材販売、新築・リフォームの設計施工、不動産流通、ドイツ・アルセコ外断熱システムの日本総代理店 ほか

北洲は「北国にこそ豊かな住文化を」という理念のもと、東北を中心にお客様へ「本物」の住まいをお届けしています。建設資材販売から始まり、間もなく60年を迎える当社ですが、38年前より健康・省エネ住宅の研究を行い、高断熱高気密の注文住宅をご提案してきました。また、リフォーム事業では2005年より住宅検診センターを設置し、精密機器を使用した住宅診断とともに、断熱性と耐震性を兼ね備えた戸建リフォームや、マンションリノベーションを実施しています。

さらに、住宅のみならず、大規模木造建築の設計施工も手掛けています。2005年に富谷市成田に建設した新社屋「北洲プラザ」は、木造3階建て、延べ1200坪のサステイナブルオフィスです。高断熱で地球環境にやさしいオフィスであることや、良好なコミュニケーション促進による創造の場であることなどが高く評価され、第20回日経ニューオフィス賞を受賞しました。

昨年「とみや国際スイーツ博覧会」と同時開催した花と緑のマルシェ「北洲グリーンフェスタ」では、たくさんの皆さんにご来場いただきました。

富谷市がこれから、ますます住みやすいまちになるよう、当社も住まいづくりを通して貢献していければと考えています。

市長日録

3月16日～31日	
16日（木）	来客応対、仙台トヨベット自動車寄贈式
17日（金）	市立小学校卒業式、2月議会、議員・市幹部職員懇親会
18日（土）	富谷保育所保育証書授与式
19日（日）	平成28年度宮城大学卒業式、発信！「とみや＝スイーツのまち」とみやスイーツフェア&ロゴ・ガイドブックお披露目式、イオン富谷店周年祭、第21回とみやマーチングエコーズ定期演奏会・懇親会
20日（月）	友好杯小学生バレーボール大会、上桜木町内会総会、伊達政宗公生誕450周年記念プロモーションキックオフセレモニー
21日（火）	庁議、平成28年度第9回富谷市健康推進員定例会、来客応対、とみやブルーベリーサポーター感謝式
22日（水）	ご当地ナンバープレート交付開始出発式、平成29年度富谷市春の交通安全県民総ぐるみ運動富谷市推進会議、来客応対、平成28年度富谷市障がい者差別解消法職員研修会、富ヶ丘・鷹乃杜・上桜木地区市政懇談会
23日（木）	とみや豊壽大学第4期卒業式、平成28年度第4回富谷市行政区長会議、平成28年度第4回富谷市障がい者施策推進協議会、来客応対災害時におけるLPガスの供給等に関する協定締結式、平成28年度第4回富谷市介護保険運営委員会、成田亮選手（モトクロス）表敬訪問、来客応対
25日（土）	第10回ブルーベリーカップ ミニバスケットボール大会、平成28年度スポーツ功労者表彰式、明石台若樹の森保育園園式
26日（日）	各町内会総会（大清水二丁目、東向陽台三丁目、東向陽台サニーハイツ、明石台第一、明石台第二、明石台第三、明石台第五）、第10回記念くろかわコーサチャリティコンサート
27日（月）	庁議、東北地方整備局・仙台河川国道事務所訪問、青森県鶴田町議会視察研修お出迎え、来客応対、上京
28日（火）	上京、行政改革講演会、平成28年度第5回富谷市社会福祉協議会評議員会、来客応対
29日（水）	北部長生会総会、3月定例記者会見、はちみつプロジェクト全体説明会、来客応対、第4回富谷市総合計画審議会・懇親会
30日（木）	退職者辞令交付式、特別養護老人ホームアルシュ富谷オープンニングセレモニー、あさひな農協との高齢者地域見守りの取り組みに関する協力協定調定式、平成28年度第9回スイーツ店舗との意見交換会
31日（金）	退職者辞令交付式

4月1日～15日	
1日（土）	第11回富谷カップ富谷高校女子バレーボール大会、ぶらむ保育園入園式、明石台わか葉保育園入園式、富谷市証明コンビニ交付開始式
2日（日）	各町内会総会（成田第一、成田第二、成田第三、東向陽台第一、明石台第六、富ヶ丘南部）、東向陽台睦会定期総会懇親会
3日（月）	平成29年度職員辞令交付式、市長訓示、庁議、来客応対、新規採用職員講話、福祉健康センター指定管理者導入に伴う開所式、とみや子育て支援センターオープニングセレモニー
4日（火）	市立保育所入所式、明石台若樹の森保育園入園式、来客応対、教職員服務宣誓式
5日（水）	上桜木果樹園の森保育園入園式
6日（木）	平成29年度春の交通安全県民総ぐるみ運動出発式、平成29年度春の交通安全県民総ぐるみ運動成田ファーストステージ、新年度挨拶まわり
7日（金）	平成29年度春の交通安全県民総ぐるみ運動市内巡回（～14日まで）、来客応対
8日（土）	ひよこ園入園進級式、熟年クラブ四季の会総会、東向陽台長生会総会、富ヶ丘小学校児童クラブ開所式
9日（日）	平成29年度市内一斉清掃春のクリーン作戦、第54回ソフトバレーボール富谷大会、平成29年度第1回Lalaマルシェ、新富谷ガーデンシティ環境保全組合第20回総会、各町内会総会（富ヶ丘北部、日吉台一丁目、鷹乃杜）、あけの平青寿会総会、今泉八幡神社春季祭典、成田小学校児童クラブ開所式
10日（月）	庁議、来客応対、平成29年度市立小学校入学式、あけの平小学校児童クラブ開所式
11日（火）	平成29年度市立中学校入学式、高橋弘篤選手（スケルトン）表敬訪問
12日（水）	平成29年度市立幼稚園入園式、日吉台宝樹会総会、来客応対
13日（木）	平成29年度富谷市文化協会総会、来客応対、富谷の桜を愛でる会
14日（金）	平成29年度春の交通安全県民総ぐるみ運動成田ファイナルステージ、来客応対、南部長生会総会、成田せせらぎ会総会、黒川地区交通安全協会成田支部総会
15日（土）	中部長生会総会、富谷松風会総会、西成田コミュニティ推進協議会総会懇親会

「富谷市役所」に加え「イオン富谷店」を拠点とした宮城交通バスとの「乗り継ぎ実証運行」が始まります！

昨年10月から始まりました、宮城交通株式会社と協力して実施する「市民バス」と「路線バス」との乗り継ぎ実証運行の拠点箇所を増設します。なお、市役所便（市役所～泉中央駅区間）は、引き続き運行していますので、ぜひご利用ください。



【実施時期】平成29年6月1日(木)から平成30年3月30日(金)まで

【運行日】平日（月曜日から金曜日のみ）※宮城交通の路線バスの平日ダイヤ設定日に限ります。

【運行区間】「イオン富谷店」～「泉中央駅」（上桜木大清水線）

【対象者】市民バスを利用し、「イオン富谷店」到着後に路線バスへ乗り継ぎ「泉中央駅」まで利用する方。
※乗り継ぎ利用の方は、市民バス車内で交付する「**路線バス往復乗車補助券**」が必要です。

【利用者負担額】大人(中学生以上) 100円
小人(小学生以下)・障がい者 50円

※「イオン富谷店」までの市民バス料金は、別途必要となります。

※現金のみの取り扱いとなりますので、必ず補助券と一緒に運賃箱に投函をお願いします。

※補助券の無い方や**途中乗車および途中下車される方は、通常**のバス路線運賃が必要**です。**

※外出支援乗車証「とみばす」との併用利用はできません。

※市役所便で発行する「**路線バス往復乗車補助券**」(大人：緑色、小人：ピンク色)は利用できません。

問 企画政策課 交通政策推進室（☎358-3248）

コンビニで証明書の交付をスタート

4月1日から、マイナンバーカードを使い、コンビニのキオスク端末によって住民票の写しや戸籍証明書、印鑑登録証明書など、8種類の証明書の交付を開始。

この日は、市長がコンビニのキオスク端末を操作して住民票の写しを取得し、手続きを確認しました。

また、市税等の納付もできますので、ご利用ください。



富谷市社会福祉協議会による福祉健康センターの運営がスタート

4月から、これまで以上に質の高い福祉サービスの提供と、いつでも高齢者の方が集え、元気になる場所、介護予防の拠点として、指定管理による福祉健康センターがスタートしました。

これに併せて、富谷市社会福祉協議会も保健福祉総合支援センターから福祉健康センターへ移転しています。



今月の納期限／5月31日(水) 問 税務課 徴収担当(☎358-0519)

	4月	5月	6月	7月	8月	9月	10月	11月	12月	1月	2月	3月
市民税・県民税			1期		2期		3期		4期			
固定資産税		1期		2期		3期		4期				
軽自動車税		全期										
国民健康保険税	1期		2期	3期	4期	5期	6期	7期	8期	9期	10期	
介護保険料			1期		2期		3期		4期		5期	
後期高齢者医療保険料				1期	2期	3期	4期	5期	6期	7期	8期	9期

市の人口(4/15現在)

人口	52,445人	(－91)
男	25,812人	(－48)
女	26,633人	(－43)
世帯数	18,791世帯	(+39)

※()内は前月比



4/10(月) ～あけの平小学校児童クラブ開所式～

小学校敷地内に6か所目となる児童クラブが誕生

あけの平小学校敷地内にオープンした児童クラブは、NPO法人仙台YMCAファミリーセンターへ運営を委託し、新たに土曜日も開所。子どもたちの健全な育成をサポートします。また、同月、富ヶ丘・成田小学校敷地内にも児童クラブをオープンしています。



4/16(日) ～鹿島天足別神社 大亀地区～

江戸時代から伝わる榊流永代神楽を奉納

市の無形民俗文化財に指定されている榊流永代神楽。頭に冠をかぶり、顔には面を付け、大太鼓や小太鼓、笛を使って舞だけで表現されます。弘化5年(1848年)、大亀地区へ伝えられて以来、地区の氏子により守り受け継がれている神楽です。



4/17(月) ～防災行政無線放送内容の再送信に関する協定締結式～

J:COMと連携し災害時の情報発信を強化

災害時に市が情報を発信するツールの一つである防災行政無線。この協定によって、J:COMが提供する防災情報サービスに加入した市民の皆さんは、今年の10月より専用端末から流れる防災行政無線の放送を自宅で聞くことができるようになります。



3/22(水) ～富谷市ご当地ナンバー出発式～

富谷市をPRするご当地ナンバープレート発進

125cc以下のバイクを対象としたご当地ナンバープレートの交付が開始され、富谷郵便局のバイクが郵便配達へ出発しました。ナンバープレートには、市の公式キャラクター「ブルベリッ娘とブルピヨ」などがデザインされています。



4/3(月) ～とみや子育て支援センター開所式～

子育て世帯のサポート施設「とみここ」開所!

保健師や栄養士などの専門職員が、妊娠期から子育て期まで切れ目なく支援する施設として「とみここ」が誕生。オープンを記念して、隣接する明石台わか葉保育園の園児たちが、元気いっぱい「えびかにピクス」を披露しました。



4/6(木) ～春の交通安全県民総ぐるみ運動富谷市出動式～

富谷から交通事故をなくしましょう

運動の初日、市役所交流ホールで富谷市出動式が開催され、約300名の市民が交通安全を力強く宣言。また、3月26日に交通事故ゼロ半年を達成したことにより、宮城県警察本部長名の祝詞が贈られました。



4/4 富ヶ丘保育所



4/12 富谷幼稚園



4/10 成田小学校



4/11 富谷中学校

4/10 あけの平小学校

4/4(火)～12(水)

入所・入園・入学おめでとうございます

～市立小・中学校入学式、幼稚園入園式、保育所入所式～



富谷市で行われたイベントを写真とともにお伝えします。
イベントハイライト
市公式フェイスブック「富谷市」では各種イベントの様子をリアルタイムで更新しています。ぜひご覧ください。

フェイスブックも更新中
富谷市 検索
4月17日現在1,815いいね!

母子健康手帳の交付について

【交付場所】とみや子育て支援センター
 【交付日】毎週月曜日
 (月曜が祝日の場合は翌日)
 【受付】午前10時～午前10時15分
 【対象】妊娠の診断を受けた方
 【内容】母子健康手帳や諸制度の説明、妊娠期を健やかに過ごすための話
 【持物】

- ①妊娠届
 ②A、Bのいずれか
 A 個人番号カード
 B 個人番号確認書類と顔写真入り
 の本人確認書類
 (通知カードか個人番号記載の
 ある住民票等と運転免許証等)
 ※顔写真入りの本人確認書類がない場合は
 官公署発行の本人確認書類を2種以上

※やむを得ない事情で代理人が交付を受
 ける場合には委任状が必要です。
 ※詳しくは市ホームページをご覧ください。
 【対象】とみや子育て支援センター
 (☎3433-5528)

乳幼児健診

◎3～4か月児健診

※やむを得ない事情で代理人が交付を受
 ける場合には委任状が必要です。
 ※詳しくは市ホームページをご覧ください。
 【対象】とみや子育て支援センター
 (☎3433-5528)

【持物】母子健康手帳・予防票
 【対象地区】全地区
 【会場】とみや子育て支援センター
 ※接種には予防票が必要です。紛失され
 た方は、とみや子育て支援センター、
 子育て支援課や各出張所で再交付を受
 けてください。

◎日本脳炎予防接種の特例措置について

日本脳炎の予防接種後に重い病気にな
 った事例があったことから、平成17～21
 年度まで接種が差し控えられ、平成22
 年度生まれの方は接種回数が不十分に
 なっていることがあります。このため、
 次の対象者が日本脳炎の予防接種(全4
 回)を終了していない場合、20歳未満ま
 での間、無料で接種を受けられるよう
 なっています。

【特例措置対象者】平成7年4月2日～
 平成19年4月1日生まれの方
 ワクチン流通量の関係から順次接種の
 ご案内をしており、今年度は高校3年生
 相当の年齢の方に接種をお奨めします。
 対象の方には3月下旬に予防接種券を送
 付していますので、忘れずに接種してく
 ださい。

※今年度対象となっていない場合でも、
 平成7年4月2日～平成19年4月1日
 生まれで、日本脳炎の接種が終わって
 いないお子さんは、接種を受けること
 ができます。予防接種券のない方は、
 とみや子育て支援センター、子育て支
 援課や各出張所で再交付を受けてくだ
 さい。

【問】とみや子育て支援センター
 (☎3433-5528)

①5月17日(水)

【対象】平成29年1月1日～
 平成29年1月31日生まれ

②6月14日(水)

【対象】平成29年2月1日～
 平成29年2月14日生まれ

◎1歳6か月児健診

①5月11日(木)

【対象】平成27年9月21日～
 平成27年10月7日生まれ

②6月1日(木)

【対象】平成27年10月8日～
 平成27年10月30日生まれ

3歳児健診

①5月10日(水)

【対象】平成25年8月24日～
 平成25年9月11日生まれ

②5月24日(水)

【対象】平成25年9月12日～
 平成25年9月23日生まれ

※受付時間は個別通知でお知らせします。
 ※対象者の保護者の方へ通知にて詳細を
 お知らせしています。通知が届かない
 方、転入された方で前住所での健診
 が済みでない方はご連絡ください。
 【問】とみや子育て支援センター
 (☎3433-5528)

乳幼児教室

◎ごっこん離乳食教室

①5月23日(火)

※2か月、8～9か月児健診は個別通知
 をしていませんので、対象月齢となり
 ましたら、母子手帳別冊の受診券を持
 参し忘れずに受診してください。

西成田コミュニティセンター
 子育てサロンからの
 お知らせ

◎あかちゃんひろば

【日時】5月18日(木)

1回目 午前10時30分～午前11時30分
 2回目 午前11時30分～午後0時30分
 【対象】0歳児と保護者
 【先着】各回12組

【申込】5月11日(木)～5月12日(金)

◎あそびのひろば

【日時】5月24日(水)

午前10時30分～午前11時
 2回目 午前11時30分～午後0時30分
 【対象】1歳6か月児～未就園児と保護者
 【先着】12組

【申込】5月16日(火)～5月17日(水)

◎子育て講座「ベビーマッサージ」

【日時】6月1日(木)

1回目 午前10時15分～午前11時15分
 2回目 午前11時30分～午後0時30分
 【対象】生後2か月児～ハイハイ期の乳
 児と保護者
 【先着】各回10組

【申込】5月23日(火)～5月24日(水)

○右記以外のイベントや詳細は子育て通
 信をご覧ください。(市のホームペー
 ジからダウンロードできます)

【問・申】西成田コミュニティセンター子育て
 サロン(☎779-6981)

申込受付時間 午前10時～午後3時

女性のための面接相談

DVや離婚、虐待、パワハラ、セクハ

【会場】とみや子育て支援センター

【対象】平成28年12月1日～
 平成28年12月31日生まれ

②6月20日(火)

【対象】平成29年1月1日～
 平成29年1月31日生まれ

【問・申】とみや子育て支援センター
 (☎3433-5528)

◎ももぐ離乳食教室

【日時】6月6日(火)

【対象】平成28年7月16日～
 平成28年10月13日生まれ
 【定員】先着20名
 (定員になり次第締め切ります)

【内容】離乳食のお話と試食、歯みがき
 の仕方、情報交換、育児相談など
 【申込方法】5月30日(火)まで電話で
 申し込みください。

【問・申】とみや子育て支援センター
 (☎3433-5528)

◎手作り離乳食教室

【日時】5月30日(火)

【受付】午前9時45分～午前10時
 【対象】平成28年8月31日～
 平成29年1月30日生まれ
 【定員】先着15名

【内容】離乳食のお話と調理実習、育児
 相談など
 【申込方法】5月22日(月)まで電話で
 申し込みください。

【問・申】とみや子育て支援センター
 (☎3433-5528)

妊産婦のための講座・訪問
 プレママ学級

ラ、家族の悩みごとなど人間関係で悩む
 女性のための面接相談を行います。ひと
 りで悩まずに「相談ください。(要予約)」
 【対象】DVや離婚、人間関係で悩んで
 いる女性

【日時】5月15日(月)

①午前10時30分～
 ②午後1時～
 ③午後2時30分～(約1時間)
 6月19日(月)

①午前10時30分～
 ②午後1時～
 ③午後2時30分～(約1時間)

【会場】とみや子育て支援センター

【申込】3日前までに電話で申し込みく
 ださい。

託児希望の方は事前にお伝えください。

【問・申】福祉事務所(子育て支援課)
 家庭児童相談室(☎358-0516)

家庭児童相談室(☎358-0516)

家庭児童相談室(☎358-0516)

家庭児童相談室(☎358-0516)

家庭児童相談室(☎358-0516)

家庭児童相談室(☎358-0516)

家庭児童相談室(☎358-0516)

家庭児童相談室(☎358-0516)

家庭児童相談室(☎358-0516)

家庭児童相談室(☎358-0516)

家庭児童相談室(☎358-0516)

家庭児童相談室(☎358-0516)

家庭児童相談室(☎358-0516)

家庭児童相談室(☎358-0516)

家庭児童相談室(☎358-0516)

家庭児童相談室(☎358-0516)

家庭児童相談室(☎358-0516)

家庭児童相談室(☎358-0516)

家庭児童相談室(☎358-0516)

(妊婦さんのための講座です)

【期日】5月16日(火)

【受付】午前9時40分～午前9時50分

【会場】とみや子育て支援センター

【内容】マタニティフックング ①気にな
 る妊娠期の栄養講座 ②減塩&貧血
 予防 栄養満点フックング

【対象】妊娠中の方

【問・申】とみや子育て支援センター
 (☎3433-5528)

★14ページの健診・教室会場は
 「とみや子育て支援センター」です
 (明石台7-2-1)

富谷すくすく相談

【内容】子育てに関する悩みや発達など
 の心配事に対して、心理士・保健師・
 栄養士・助産師が相談にのります。心
 理士の相談は予約制になりますので、
 相談日の一週間前までにご連絡くださ
 い。

【対象】未就学児までのお子さんと保護者

【会場】とみや子育て支援センター

【日時】5月10日(水)

午前10時～正午(受付11時30分まで)

6月7日(水)

午前10時～正午(受付11時30分まで)

【問・申】とみや子育て支援センター
 (☎3433-5528)

予防接種のお知らせ

◎BCG予防接種

①5月19日(金)

②6月16日(金)

【受付】午前10時30分～午前11時

【対象】1歳に至るまで

虫歯ゼロ0
 ピッカピカ!

これから毎日
 歯みがきがんばります!

いつも歯ブラシ上手に
 できてカッコイイね☆

ピカピカの歯でニコニコ
 幸せありがとう♡

鈴木 心優ちゃん(日吉台)
 平成25年4月生まれ

大泉 優樹くん(とちの木)
 平成25年3月生まれ

渡邊 汐菜ちゃん(杜乃橋)
 平成25年3月生まれ

献血へのご協力

皆さんのあたたかなご協力をお待ちしています。

【日時】①5月5日(金)

②5月14日(日)

午前10時～午前11時45分
午後1時～午後4時30分

【場所】イオンモール富谷

※県内の献血状況によっては、400ml 献血のみ実施となる場合があります。
※献血要件に基準を設け、基準に満たない方の献血はご遠慮いただくことがあります。

問 健康推進課 健康推進担当
(☎358-0512)

肝炎ウイルス・HIV抗体・クラミジア・梅毒検査

【日時】5月11日(木)、25日(木)
午前10時～午前11時

※骨髓バンク登録も行っています。

問 富谷市健康推進課 黒川支所
(☎358-1111)

国民年金付加保険料について

毎月納付している国民年金保険料(平成29年度は月額1万6490円)に月額400円を加えて納付すると、老齢基礎年金に納付月数分の付加年金が上乗せされます。

付加年金の受給額は200円×付加保険料納付月数で計算され、年金を2年間

受給すると納めた額以上に受け取れる制度です。

★例えば、付加保険料を10年間納付した場合

付加保険料↓400円×10年(120月)
＝4万8000円
付加年金額↓200円×10年(120月)
＝2万4000円(年額)
付加保険を2年間受給すると納付した付加保険料と同額となります。
※右記の付加年金額は、65歳から受給した場合の年金額です。

●付加年金は、任意加入です。

・付加年金は、老齢基礎年金と合わせて受給できる終身年金です。
・付加年金は定額のため、物価スライド(増額・減額)はありません。

・国民年金基金に加入の方は、付加年金に加入することができません。
付加保険料を希望される方は、健康推進課や各出張所で申し込みください。

問 健康推進課 保険・年金担当
(☎358-0512)

仙台北年金事務所 国民年金課
(☎224-0891(自動音声案内))

各種検診自己負担額分の助成について

富谷市国保に加入している方を対象に、次ページの検診受診に係る自己負担額分を助成します。保険証を提示することにより無料で受診することができ、受診を希望される方は、検診時に受診票と保険証を持参し、受付に提示してください。

検診の対象者や内容については、2月

福祉・介護

認知症の人と家族の会

認知症の方を介護しているご家族同士で、介護の大変さや悩みを自由に話し、介護サービスや社会資源に関する情報交換などを行っています。

参加者は介護初心者の方、介護歴が長い方、介護を卒業された方などさまざまで、ベテラン介護者さんからアドバイスを聞くこともできます。一人で悩まずにご参加ください。

【日時】5月17日(水)
午前10時15分～正午

問 富谷市保健福祉総合支援センター
(☎348-1138)

毎年5月は

「赤十字運動月間」です！

活動資金のご協力をお願いします

日本赤十字社は、人道的使命に基づき、国内外を問わず、災害救護活動・ボランティア活動の推進・いのちと健康を守る講習会・青少年赤十字の活動などを実施し、多くの人や団体への支援をしています。

このような赤十字の活動資金は、皆さんが納入してくださる会費によって支えられています。

つきましては、町内会を通じて支援者を募集しますので、協力をお願いします。

問 長寿福祉課 社会福祉担当
(☎358-0513)

休日当番医

〈診療時間 午前9時～午後5時〉

急病患者数が過多となり、休日当番医で緊急対応が困難になった場合は、午後5時前に受付を終了させていただきます。
また、症状等により、休日当番医での対応が困難な場合は、ほかの医療機関をご案内する場合があります。あらかじめ、電話で問い合わせください。

医療機関は、変更になる場合があります。

なお、左記のほか、県内の休日夜間急患センター(東地区休日診療所(☎373-9197)ほか)でも診療を行っています。詳しくは市のホームページや宮城県の「休日診療案内(☎216-9970)」をご確認ください。
公立黒川病院(☎345-3101)で夜間・休日診療を希望される場合は、電話で問い合わせください。

日付	当番医
5月 3日	瀬戸医院 (大和町吉岡) ☎345-2630
5月 4日	やすこ女性クリニック (婦人科) (富谷市明石台) ☎351-6503
5月 5日	大富胃腸科内科 (富谷市日吉台) ☎358-9110
5月 7日	大清水内科クリニック (富谷市大清水) ☎346-0482
5月14日	ほそごえ整形外科 (大和町吉田) ☎725-4645
5月21日	富谷ファミリーメンタルクリニック(富谷市上桜木) ☎725-4156
5月28日	明石台こどもクリニック(富谷市明石台) ☎725-8815
6月 4日	大富耳鼻咽喉科 (富谷市日吉台) ☎358-9120
6月11日	やすこ女性クリニック (婦人科) (富谷市明石台) ☎351-6503
6月18日	きぼうの杜診療所 (大和町吉田) ☎344-4607
6月25日	田山小児科医院 (大和町吉岡) ☎345-0738

夜間診療のご案内

◎宮城県休日・夜間診療案内
(☎216-9960)

宮城県内で夜間診療が可能な医療機関を案内します。音声の案内に従って操作してください。24時間ご利用できます。

◎宮城県こども夜間安心コール
(☎#8000)

※フッシュ回線以外の固定電話、PHS等からは、☎022-2121-9390へおかけください。看護師が助言します。

【対象】おおむね15歳までの子どもの保護者など

【利用時間】午後7時～翌午前8時

春の遠足参加者募集

【日時】6月22日(木)
午前10時30分～
午後3時30分予定

【行先】青葉城址・河北新報印刷センター

【対象】おおむね60歳以上の市民の方

【定員】35名(先着)

【費用】2500円(昼食代・バス代等)

【申込】5月11日(木)～5月18日(木)

当日は、午前10時15分まで福祉健康センター入口へ集合してください。帰りは、最寄りの市民バス停で下車となります。

問 福祉健康センター
(☎358-7466)

第1回快適ライフ教室 参加者募集のお知らせ

申込要

【内容】介護予防のための運動など

【日時】6月2日(金)
午前10時30分～午前11時30分

【対象】おおむね60歳以上の市民の方
(15名・先着)

【申込】5月11日(木)～5月18日(木)
問 福祉健康センター
(☎358-7466)

生活支援型訪問サービス 生活支援員養成講座 受講者募集

4月から開始した「介護予防・日常生活支援総合事業」の中で、要支援相当の高齢者の方への生活支援サービス(家事支援が中心)を担っていただく「生活支援員」を養成します。

住み慣れた地域で支え合い・助け合い

活動を通して、元気づけ・介護予防のお手伝いをしてみませんか。

全日程受講修了後には、富谷市生活支援員として、地域で生活支援サービスを担当していただきます。

【受講のスケジュール】		
1日目	5月23日(火) 10:00～15:30	・富谷市の高齢化の状況と施策 ・生活支援型訪問サービスの概要 ・高齢者の自立を支えるとは ・高齢者の心と体の特徴 ・認知症予防と対応について など
2日目	5月26日(金) 10:00～16:00	・生活援助の基本・技術 ・高齢者とのコミュニケーション ・高齢者に伴うリスク管理 など
3日目	5月30日(火) 9:30～12:30	・応急手当等 ・活動における事務連絡 ・修了式 など

【対象】地域の支え合い活動に意欲があり、講座受講後に生活支援員として活動可能な方

※全日程参加可能な方

【定員】20名(定員になり次第終了)

【申込】5月8日(月)～5月19日(金)
(土日を除いた9時～17時)

【会場】保健福祉総合支援センター
(富谷桜田1-1)

問 富谷市社会福祉協議会
(☎358-3981)

スポーツ

平成28年度富谷市スポーツ功労者表彰式

3月25日(土)、平成28年度富谷市スポーツ功労者表彰式が行われました。永年にわたり富谷市のスポーツ振興にご尽力をいただいた方、平成28年度に宮城県代表として全国大会に出場し、活躍された方108名、3団体が表彰されました。式では、第13回全国小学生学年別柔道大会小学6年生男子50kg級で優勝された、小幡礼希さん（日吉台小学校・表彰時）が代表挨拶を行い、指導者や仲間への感謝の思いと、今後の決意について述べました。受賞者の皆さんの今後の更なる活躍を期待しています。



富谷市スポーツ少年団が日本スポーツ少年団顕彰を受賞

3月12日(日)に「宮城県スポーツ少年団表彰式・日本スポーツ少年団顕彰伝達式」が行われ、富谷市スポーツ少年団の永年の功績が認められ、平成28年度日本スポーツ少年団顕彰を受賞しました。平成28年度は11種目30団体が富谷市スポーツ少年団として登録し、各種目で活躍されました。各団の今後さらなる活躍を期待しています。



富谷市スポーツ少年団結団式

【日時】5月13日(土) 午前10時
【会場】富谷スポーツセンター
【対象】市登録スポーツ少年団員
平成29年度スポーツ少年団の登録申請が4月1日より開始しています。期限内に登録を完了してください。
【申請期限】6月30日(金)まで
トレーニング室利用講習会
体を動かしたいけれど場所がないと思っている方、ぜひ参加してみませんか。

講習を受ける1回100円（高校生50円）で武道館トレーニング室を利用することが出来ます。

【日時】①5月10日(水) 午後7時～
②5月27日(土) 午前10時～
【会場】富谷武道館内トレーニング室
【対象】高校生以上
【定員】各回20名まで
【受講料】無料
【申込】講習会の前日までにとみやスポーツクラブへ電話で申し込みください。（先着順）
※運動着・屋内用運動靴・筆記用具・顔写真（縦2.5cm×横2cm、白黒写真不可）を持参ください。
問・申・とみやスポーツクラブ事務局
☎341-3126 平日午前10時～午後5時

生涯スポーツ活動振興事業費補助金について

市では競技力の向上とスポーツ振興への寄与を目的に、県代表として全国大会以上の大会に出場される方へ補助金を交付しています。
【交付対象事業】国内予選で出場権を得た国際大会、国または日本体育協会加盟団体が主催して行う全国大会
【交付対象者】選手として出場する小学生以上の市民
【交付申請】大会終了後1か月以内に申請ください
今年度より生涯スポーツ活動振興事業費補助金交付要領が改正されました。詳しくは、生涯学習課体育振興担当まで問い合わせください。

第2回富谷市民パークゴルフ大会

【日時】5月27日(土) 午前8時30分～（8時集合）
【会場】おおひら万葉パークゴルフ場
問・開催要項記載の地区担当幹事または富谷市パークゴルフ協会
会長 齊藤秀行さん
☎090-8617-2995

富谷にゆかりのスポーツ選手が市長を表敬訪問

スケルトン
高橋弘篤選手（富谷第二中出身）
モトクロス
成田亮選手（明石台）
ソチ五輪男子スケルトン競技に出場した高橋選手。2018年の平昌オリンピックへの出場にも期待です。



全日本選手権11回もの覇者であり、日本のモトクロス界をリードする存在の成田選手。モトクロスのPRにも力を注いでいます。

カルチャー

今月のオススメ

図書だより

みうら しをん

本名同じ、1976年(昭和51年)9月23日 生まれ。日本の小説家・随筆家 女性。東京都出身。
2006年(平成18年)に『まほろ駅前多田便利軒』で直木賞を、2012年(平成24年)に『舟を編む』で本屋大賞を受賞。
物心がついたころから、本を読むのが好きで、絵本や家の本棚にあった母が読んでいた古い「少年少女のための日本文学宝玉集」を愛読していた。

富谷中央公民館所蔵 『罪と罰』を読まない

出版業界の4人が、ロシアの古典文学『罪と罰』のあらすじを勝手に想像する「未読読書会」の記録。『罪と罰』を読まずとも楽しめる、爆笑必至の一冊です。



一般書

富谷中央・あけの平・日吉台・成田・東向陽台公民館所蔵 神去なあな日常

高校を卒業した若者が、いきなり都会から林業の村で働くこととなります。自然との格闘や村の人々の交流を通じ、成長していく様子がユーモラスに描かれています。



一般書

日吉台・富ヶ丘・成田 東向陽台公民館所蔵 光

殺人を犯し、闇を背負って生きていかなければならなくなった主人公たち。「犯罪が犯罪を呼ぶ」という負の連鎖が続くサスペンス小説です。



一般書

子育てサロン

◎「べーちーぱー」
【日時】5月10日(水) 午前10時30分～午前11時
【会場】成田公民館 プレイルーム
◎「うたあそびば」
【日時】5月10日(水) 午前10時～午前11時30分
【会場】東向陽台公民館 プレイルーム
◎「どーなっく」
【日時】5月16日(火) 午前10時30分～午前11時
【会場】富ヶ丘公民館 ひまわりルーム
◎「おはなしびびど」
【日時】5月17日(水) 午前11時～午前11時30分
【会場】成田公民館 和室
◎「とみや♡こころの会」
【日時】5月18日(木) 午前10時30分～午前11時30分
【会場】あけの平公民館 プレイルーム
◎「おはなしやま」
【日時】5月25日(木) 午前10時30分～午前11時
【会場】あけの平公民館 プレイルーム
【会場】東向陽台公民館 プレイルーム
子育てサロン・お話し会とも乳幼児親子対象（予約・申込不要）

図書室の利用時間が変わりました

◎利用できる時間
平日(火～金)：午前9時～午後5時
(成田公民館図書室は午後7時まで)
土日祝日：午前9時～午後3時
◎休室日
・毎週月曜日(月曜日が祝日の場合は翌火曜日・年末年始(12月29日～1月3日))
・特別整理期間
※5月3日～5日は特別整理期間として休室します。

きてみてきて

◎1階 市民交流ホール
「写真展・花～新年祝賀会・成人式」
【日時】5月1日(月)～5月31日(水) 午前8時30分～午後7時
【出展】上山肇春さん
※土・日・祝日は午後5時までとなります。
◎2階 市民ギャラリー
「押し花展」
【日時】5月1日(月)～5月30日(火) 午前8時30分～午後7時
【出展】押し花クラブ
(富ヶ丘公民館サークル)
※土・日・祝日は午後5時までとなります。
問・生涯学習課 生涯学習担当
☎358-5400

「先祖」

お題

あけぼの川柳会

曾祖父の面影忍び教えをう
それぞれのルーツたぐればご親戚
先祖から継いで継がれておらが
孫の日課カンカンたいてつまみ食い
先祖待つふるさと除染土通せんぼ
盆彼岸親戚中の墓参り

佐藤 敬三
早坂 禮子
水野 克彦
清水 妙子
菊地 修一
中森 成信

私立幼稚園就園奨励費のお知らせ

私立幼稚園に幼児を通園させている家庭の経済的負担を軽減するため、保育料等の一部を補助金として交付します。

○対象となる方

1. 富谷市に住所を有し、私立幼稚園に通園する園児の保護者
2. 平成29年度に課税される父母等の市民税が次の条件に該当する方
市民税の所得割課税額の合計額が21万1200円以下の世帯(19歳未満の扶養親族の数により変動あり)

ただし、同時就園している場合の第2子以降および小学校1～3年生の兄・姉がいる場合の第2子以降について所得制限はありません。

※子ども・子育て支援新制度に移行した私立幼稚園へ通園させている方は、対象外となります。新制度への以降の有無は、各幼稚園へ問い合わせてください。

○申し込み手続き

6月頃に通園している各幼稚園から配布される申請書に必要事項を記入の上、幼稚園に提出してください。

なお、途中入園した場合は10月頃に追加受付がありますので、幼稚園からの指示に従ってください。

問 富谷市教育委員会 教育総務課
(☎358-3196)

富谷市食育推進会議の委員を公募します！

市では、食育推進計画の推進にあたり、食育に関心のある方を「富谷市食育推進会議」の委員として募集します。

【募集期間】 5月8日(月)～5月12日(金)

【募集数】 若干名

※任期は委嘱の日からおおむね2年間で、応募方法など、詳しくは問い合わせください。

問 健康推進課 健康推進担当
(☎358-0512)

平成29年工業統計調査にご協力ください

全国の製造事業所を対象とした工業統計調査が6月1日を調査基準日として実施されます。

5月上旬より調査員が調査票の配布に伺います。

調査結果は地域産業施策や県勢要覧等の基礎資料をはじめ、幅広く利用されています。

ご回答いただいた内容は、統計法に基づき秘密が厳守されますので、調査へのご協力をお願いします。

問 企画政策課 行政経営担当
(☎358-0517)



ごみ減量・リサイクル推進週間と全国ごみ不法投棄監視ウィークのお知らせ

5月30日から6月5日は「ごみ減量・リサイクル推進週間」と「全国ごみ不法投棄監視ウィーク」です。環境負荷の低減と限りある資源の有効活用のため、ごみの減量やリサイクル推進に取り組みま

インフォメーション

「ブルーベリーサポーターズ」を募集します！

「ブルーベリーサポーターズ」とは、市の特産品であるブルーベリーの栽培農家が高齢化等により摘み取りが難しい場合に、農場に行つて摘み取りをお手伝いするボランティア団体です。

登録者には、生産者から直接依頼をします。摘み取り体験ができるだけでなく、市からお礼としてブルーベリーの栽培セット(苗木、鉢、資材など)を贈呈します(贈呈は定植可能な3月を予定、栽培講習も同時開催)。

あなたの摘み取ったブルーベリーが市で開催するブルーベリースイーツフェアなどの材料として使われます。

【募集人数】 14名(先着順)

※自家用車等で農場まで行くことができ、摘み取り作業が可能の方。サポーターズ未経験者を優先します。

【作業期間】 6月下旬から7月下旬頃まで(予定)。収穫作業日は事前にお知らせします。

※天候などにより中止になる場合があります。

【募集期間】 5月15日(月)～26日(金)

午前8時30分～午後5時30分

※電話で申し込みください。

定員に達し次第締め切ります。

「リンゴの木のオーナー」を募集します！

どなたでも応募でき、リンゴの栽培体験ができます。収穫までの管理は農園主が責任を持って行います。

【農園場所】 穀田岩下12

【品種】 ふじ、つがる、王林

【料金】 各品種とも1本につき1万5000円または2万円

【申込】 5月22日(月)～6月2日(金) 午後4時～午後7時

申 農園主の柴田哲男さん

(☎358-2224)

問 農林振興課 農林担当

(☎358-0523)

春季農作物有害鳥捕獲のお知らせ

市内全域で有害鳥の捕獲を行います。危険防止のため、当日は山林に入ったり、早朝の農作業などは行わないよう、協力をお願いします。

【日時】 5月19日(金)

※日の出から日没まで

【対象鳥】 カルガモ、カラス、キジバト

問 富谷市農作物有害鳥獣対策協議会(農林振興課内) ☎358-0523

固定資産税の納税通知書を5月中旬に郵送します！

平成29年1月1日現在、土地や家屋等を所有している方に対して、平成29年度固定資産税納税通知書を5月中旬に郵送します。

課税明細書も同封しますので、課税内容をご確認ください。

問 税務課 固定資産税担当

(☎358-0518)

木造住宅耐震診断助成事業のお知らせ

木造住宅の耐震診断を希望されるお宅に、診断士を派遣します。

【対象住宅】 昭和56年5月31日以前に建築された戸建木造住宅

【負担額】 延床面積200㎡以下の場合、8300円(200㎡を超える場合は、問い合わせてください。)

【申込】 12月22日(金)まで

診断の結果、補強が必要で、補強工事を実施する住宅には、最大55万円の助成制度もあります。詳しくは問い合わせてください。

問 都市計画課 建築住宅担当

(☎358-0527)

危険ブロック塀等除却事業のお知らせ

公道沿いに設置された高さ1m以上で、倒壊の危険のあるブロック塀の除却および除却後に生垣やフェンスを設置する場合に費用の一部を助成します。

助成額の上限は、除却は15万円、設置は10万円です。

【申込】12月22日(金)まで
工事を行う前に手続きが必要です。詳しくは問い合わせください。

問 都市計画課 都市計画担当
(☎358-0527)

生垣および庭木の剪定について

皆さんが安心して車の運転や歩行ができるように、道路(車道・歩道)にはみ出している生垣および庭木の剪定をお願いします。

問 都市整備課 建設担当
(☎358-0525)

水道メーター交換のお知らせ

市の指定業者により、平成22年製造の水道メーターの交換を行います。

対象の方には、交換する日程などをはがきでお知らせしますので、ご協力をお願いします。

なお、交換による費用はかかりません。※交換する業者は、市が発行した身分証明書を携帯しています。

【交換時期】 5月中旬～12月下旬

問 上下水道課 水道担当
(☎358-0526)

「家庭用合併処理浄化槽」維持管理補助制度のお知らせ

家庭用合併処理浄化槽を設置された方は、適正な維持管理が義務付けられており、市では、この維持管理の経費に対し

て補助を行っています。

【限度額】

・5人槽：1万3000円
・7人槽：1万5000円
・10人槽：1万7000円

【申請】維持管理に関する契約書に記載された点検期間満了日の翌日から1か月以内

※詳細は対象者にお知らせします。

問・申 上下水道課 下水道担当
(☎358-0530)

富谷市公共施設等総合管理計画の策定について

市では、総務省の要請に基づき、公共施設等総合管理計画を平成28年度中に策定しました。今後は、本計画の基本方針により、公共施設の維持管理・更新等の最適化を図る取り組みを行っていきます。本計画の詳しい内容は、市ホームページでご確認ください。

問 財政課 管財担当
(☎358-0619)

介護支援専門員実務研修受講試験が実施されます

【試験日】 10月8日(日)

【試験会場】 仙台市内

【申込受付期間・試験案内配布期間】 6月1日(木)～6月30日(金)

【試験案内】 各市区町村、県保健福祉事務所・支所、県庁1階総合案内で配布

問 宮城県社会福祉協議会研修課
(☎022-216-5382)

問 宮城県長寿社会政策課
(☎022-211-2554)

5月の無料相談(予約制)

◎消費生活相談

消費生活相談窓口は、商品・サービスに対する苦情等の相談を受け、解決を図るための助言や情報提供、機関の紹介等を行っています。秘密厳守ですので、気軽に相談ください。

【日時】 毎週月・木曜日

午前10時～正午、

午後1時～午後4時

【会場】 市役所1階相談室

※電話による相談も行っています。

専用電話(☎358-3190)

※相談日以外の相談は宮城県消費生活センター(☎261-5161)をご利用ください。

◎人権・行政・生活、法律相談

悩みごとや困りごとは「だいせんか?生活相談員(人権擁護委員・行政相談委員)や司法書士、行政書士、弁護士がご相談をお受けします。なお、弁護士による法律相談は同一の内容については3回までとなります。

【日時】 5月12日(金)、26日(金)

午前10時～午後3時

【会場】 ぐららの相談 市役所3階会議室

(予約優先、一人45分まで)

法律相談 市役所1階相談室

(一人30分まで)

問 市民協働課 市民協働担当
(☎358-3250)

◎ひきこもり・思春期こころの相談

【日時】 5月9日(火)

午後1時30分～午後4時30分

平成29年5月1日から 竹林川、吉田川の洪水情報が緊急メールで配信されます

近年、記録的な豪雨による大規模な水害や土砂災害が頻発しており、気候変動の影響により、今後はますます洪水の発生頻度が高まることが予想されています。

今回こうした災害に備えて、国が管理する竹林川、吉田川で大規模な洪水が発生した場合には、皆さんの携帯電話やスマートフォンに対して洪水情報の配信を富谷市全域で開始します。

従来のTVやラジオ等からの情報のほか、この洪水情報を活用することにより、住民の皆さんが自ら水害の危険性を察知し、自主的な避難ができるようご利用ください。

■配信の開始日：平成29年5月1日(月)から

■配信エリア：富谷市全域(配信エリア近郊の方にも届くことがあります)

■配信する情報：竹林川、吉田川において河川氾濫のおそれがある(氾濫危険水位を超えた)情報および氾濫が発生した情報を配信

■対象の水位観測所：竹林川 新田橋水位観測所(受持区間 新田橋から吉田川合流点)

吉田川 落合水位観測所(受持区間 高田橋から粕川橋)

◆洪水情報のプッシュ型配信のイメージ



【提供：国土交通省 東北地方整備局 北上川下流河川事務所】

問 北上川下流河川事務所 防災情報課 (☎0225-94-9854)

◆富谷市に配信される洪水情報の例

件名：河川氾濫のおそれ

本文：〇〇川の〇〇付近で水位が上昇し、「氾濫危険水位」に到達しました。堤防が壊れるなどにより浸水のおそれがあります。

テレビ等で自治体の情報を確認し、各自安全確保を図るなど適切な防災行動をとってください。

本通知は、東北地方整備局より浸水のおそれのある市町村に配信しており、対象地域周辺においても受信する場合があります。(国土交通省)

問 市民協働課 市民協働担当
(☎358-3250)



小野 実さん
(明石台)



平岡 政子さん
(明石台)

行政相談委員は、国の仕事をはじめ、独立行政法人(国立大学・国立病院・郵便局)等の仕事についての苦情や意見・要望を受け付け、皆さんと役所との間に立つてその解決の手助けを行います。相談は無料で秘密厳守ですので、ご相談ください。

行政相談委員のお知らせ

問 成田公民館 (☎348-3955)

【主催】 富谷市文化協会

【日時】 6月4日(日)

午前10時～午後3時

【会場】 成田公民館

行政相談委員として、平岡政子さん、小野実さんが4月1日付けで総務大臣から委嘱されました。

行政相談委員は、国の仕事をはじめ、独立行政法人(国立大学・国立病院・郵便局)等の仕事についての苦情や意見・要望を受け付け、皆さんと役所との間に立つてその解決の手助けを行います。相談は無料で秘密厳守ですので、ご相談ください。

5月17日(水)
午後1時～午後4時

※事前予約制

問・会 宮城県塩釜保健所
(☎365-3153)

◎専門職による認知症相談

【日時】 5月9日(火)

午後2時30分～午後4時30分

※訪問での相談も行っています。

問・会 保健福祉総合支援センター
(☎348-1138)

◎母子・父子家庭等特別相談

【日時】 5月18日(木)

午前10時～正午

問・会 宮城県母子・父子福祉センター
(☎295-0013)

◎教育相談

専用電話(☎358-3123)

電話相談は予約不要です。

気軽に相談ください。

【時間】 午前9時～午後4時

【会場】 市役所1階 教育相談室

問 教育委員会 学校教育課
(☎358-0521)

5月の相談日

日	月	火	水	木	金	土
	1	2	3	4	5	6
7	8	9	10	11	12	13
14	15	16	17	18	19	20
21	22	23	24	25	26	27
28	29	30	31			

広報とみや 5月号 No.604 平成29年5月1日発行

発行部数：19,900部
1部あたりの費用：37.2円
■編集・発行 富谷市 市長公室
■〒981-3392 宮城県富谷市富谷坂松田30番地
■電話 022-358-3111(代)
■ホームページ
http://www.tomiya-city.miyagi.jp/
■携帯電話HP
http://www.tomiya-city.miyagi.jp/mobile/
■デザイン・印刷/樹ノソバ





MEMO

子育て 健康 福祉・介護 カルチャー スポーツ インフォメーション

日	月	火	水	木	金	土
30	1 母子健康手帳の交付 (とみや子育て支援センター) 「写真展」～新居町総合公民館～ (市役所 交流ホール)～5/31 「押し花展」 (市役所 市民ギャラリー)～5/30	2	3 憲法記念日	4 みどりの日	5 献血へのご協力 (イオンモール富谷) こどもの日	6 富谷市スポーツ少年団 総団式 (富谷スポーツセンター)
7	8 母子健康手帳の交付 (とみや子育て支援センター)	9	10 乳幼児健診(3歳児) 富谷すくすく相談 (とみや子育て支援センター) 子育てサロン(くーちーばー) (成田公民館) 子育てサロン「おはなしよびよ」 (東向陽台公民館) トレーニング室 利用講習会 (富谷武道館)	11 乳幼児健診 (1歳6か月児) (とみや子育て支援センター)	12	13 富谷市スポーツ少年団 総団式 (富谷スポーツセンター)
14 献血へのご協力 (イオンモール富谷)	15 母子健康手帳の交付 (とみや子育て支援センター) 女性のための 面接相談 (とみや子育て支援センター)	16 プレママ学級 (とみや子育て支援センター) 子育てサロン 「とーなっつ」 (富ヶ丘公民館)	17 乳幼児健診 (3～4か月児) (とみや子育て支援センター) 認知症の人と家族の会 (保健福祉総合支援センター) お話し会 「おはなしよびよ」 (成田公民館)	18 あかちゃんひろば (西コミ) お話し会 「とみやこの会」 (あけの平公民館)	19 BCG予防接種 (とみや子育て支援センター)	20
21	22 母子健康手帳の交付 (とみや子育て支援センター)	23 ごっくん離乳食教室 (とみや子育て支援センター)	24 乳幼児健診 (3歳児) (とみや子育て支援センター) あそびのひろば (西コミ)	25 お話し会 「おはなしやま」 (東向陽台公民館)	26 トレーニング室 利用講習会 (富谷武道館) 第2回富谷市民 パークゴルフ大会 (はらけん公園ゴルフ場)	27
28	29 母子健康手帳の交付 (とみや子育て支援センター)	30	31	1	2	3