

富谷市学校施設長寿命化計画

令和3年3月
(令和4年3月改訂)



富谷市

目次

第1章 学校施設の長寿命化計画の背景・目的等	1
1. 背景	1
2. 計画期間	2
3. 対象施設	2
第2章 学校施設の目指すべき姿	3
1. 快適・安全・安心な教育環境の整備	3
2. 学び合う 高め合う 尊び合う 富谷の教育に対する多様な機能の充実	3
3. 地域活動・防災拠点としての役割の充実	3
第3章 学校施設を取り巻く現況	4
1. 人口	4
2. 財政	5
(1) 歳入の状況	5
(2) 歳出の状況	5
第4章 学校施設の実態	6
1. 児童・生徒数の推移	6
2. 学校施設の建築年度別保有量	6
3. 学校施設の老朽化状況の実態	7
(1) 学校施設の長寿命化判定	7
(2) 学校施設の老朽化状況	9

第5章 学校施設整備の基本的な方針等	13
1. 学校施設の長寿命化計画の基本方針	13
2. 長寿命化や改修の基本的な方針	14
(1) 長寿命化の方針	14
(2) 目標使用年数、改修周期の設定	14
第6章 長寿命化の実施計画	15
1. 改修等の優先順位の考え方	15
2. 学校施設ごとの実施計画（対策内容と実施時期）	16
3. 長寿命化によるコスト試算の比較と検証	22

第1章 学校施設の長寿命化計画の背景・目的等

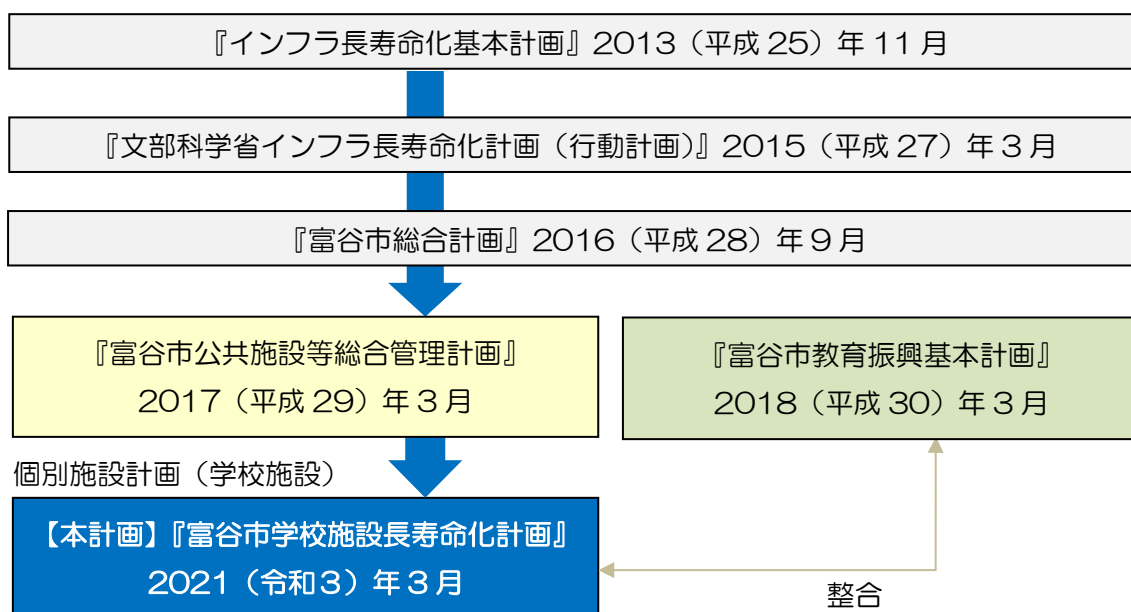
1. 背景

学校施設等の公共インフラは、老朽化に伴う多額の更新費用が必要になることが予想されるため、適切な維持管理が求められています。

これまで富谷市（以下、「本市」という。）は、平成16～17年度に富谷小学校校舎の耐震補強・大規模改修工事、平成19年度に富谷中学校校舎の耐震補強・大規模改修工事、平成20年度に富ヶ丘小学校校舎の大規模改修工事、屋内運動場の耐震補強工事及び東向陽台小学校の大規模改修工事、平成20～27年度に小・中学校のトイレ改修工事、幼稚園・小・中学校施設の修繕改修工事をそれぞれ実施し、学校施設を安全・安心して利用できるよう維持・修繕に取り組んできました。

このようななか、国は『インフラ長寿命化基本計画』を2013（平成25）年に策定し、これに基づき、学校施設を対象とした『文部科学省インフラ長寿命化計画（行動計画）』が策定されました。

本市においては、2017（平成29）年に『富谷市公共施設等総合管理計画』を策定しています。『富谷市学校施設長寿命化計画（以下、「本計画」という。）』は、上位計画である公共施設等総合管理計画に基づく学校施設等の改修や更新等に関する行動計画（個別施設計画）となります。



2. 計画期間

本計画の計画期間は2021（令和3）年度から2030（令和12）年度の10年間とします。なお、この期間内でも社会経済状況の変化等により計画の見直しを行います。

3. 対象施設

本計画の対象施設は、本市の学校施設である小学校8校、中学校5校、学校給食センター1施設及び幼稚園2園の計16施設とします。

区分・施設名	所在地	建築年度	延床面積	構造	
小学校	富谷小学校	富谷狸屋敷 85	昭和 48	6,071 m ²	RC
	富ヶ丘小学校	富ヶ丘 1-17-37	昭和 53	7,279 m ²	RC
	東向陽台小学校	明石台 1-37-13	昭和 55	6,230 m ²	RC
	あけの平小学校	あけの平 2-18-1	昭和 62	6,231 m ²	RC
	日吉台小学校	日吉台 1-13-1	平成 6	5,460 m ²	RC
	成田東小学校	成田 6-36-1	平成 10	6,362 m ²	RC
	成田小学校	成田 3-1-1	平成 18	5,321 m ²	RC
	明石台小学校	明石台 5-15-1	平成 26	6,564 m ²	RC
中学校	富谷中学校	穀田土間沢 1-9	昭和 52	5,665 m ²	RC
	富谷第二中学校	あけの平 3-86	昭和 57	7,194 m ²	RC
	東向陽台中学校	明石台 1-14	昭和 60	6,848 m ²	RC
	日吉台中学校	日吉台 3-19-2	平成 4	5,462 m ²	RC
	成田中学校	成田 3-34-1	平成 16	8,401 m ²	RC
その他	富谷市学校給食センター	富谷坂松田 20-1	平成 23	4,282 m ²	S
	富谷幼稚園	富谷狸屋敷 13	平成 5	709 m ²	RC
	東向陽台幼稚園	明石台 1-2	昭和 59	350 m ²	RC

出典：学校施設台帳

注)・建築年度は、施設の建築物の中で延べ床面積の最も広い建物について記載しています。

- ・延べ床面積は対象施設の総面積を記載しています。
- ・構造の表記 RC（鉄筋コンクリート造：Reinforced-Concrete の略）
S（鉄骨造、その他：Steel の略）
- ・構造は最も面積の広いものを記載しています。
- ・施設には校舎の他、屋内運動場・プール付属棟・倉庫等も含まれます。

第2章 学校施設の目指すべき姿

1. 快適・安全・安心な教育環境の整備

児童や生徒が快適かつ安全で質の高い教育環境の中で、安心して学ぶことができる学校づくりを推進するため、定期的な点検・診断に基づく総合的で計画的な予防保全型の管理により、経過年数等で老朽化した既存の学校施設の計画的な改修を推進します。学校施設の計画的な改修により、施設の劣化進行を遅らせ機能低下を長期間にわたって抑えていくことで、維持管理等に係るトータルコストの抑制と平準化を目指します。

2. 学び合う 高め合う 尊び合う 富谷の教育に対する多様な機能の充実

本市の教育理念「学び合う 高め合う 尊び合う 富谷の教育 ～人生100年時代の教育環境を目指して～」を目指すためには、時代の要請に応じた教育環境の充実が求められます。教育内容の変化に柔軟に対応できるような少人数指導や多様な学び方による活動などが可能となるスペースや機会等の充実を図ります。

3. 地域活動・防災拠点としての役割の充実

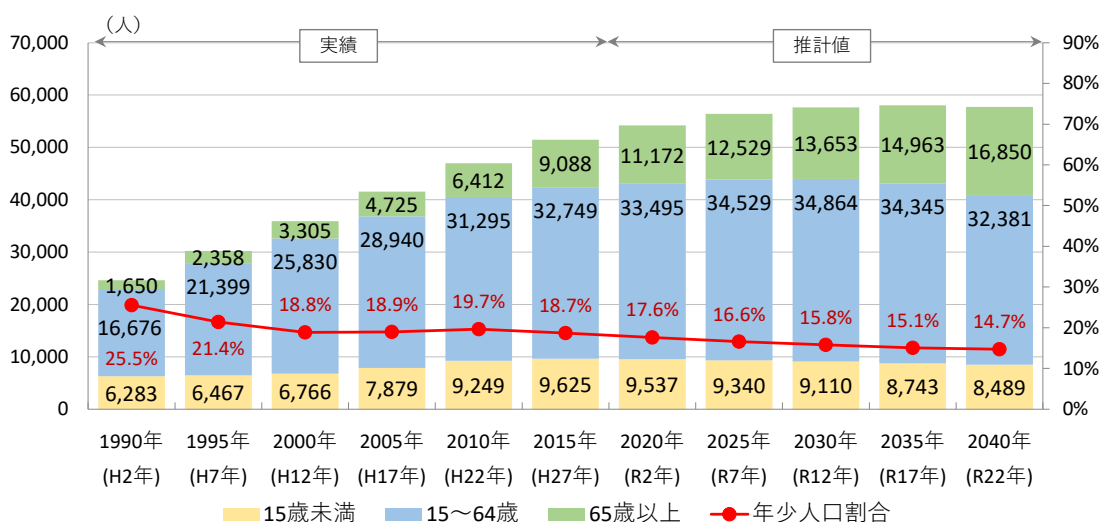
保護者や地域住民が訪れやすく地域に開かれた学校とするため、小学校敷地内に整備された児童クラブ等との連携を図りながら、放課後児童クラブ活動や放課後子ども教室など地域で行われる活動を支援する施設としての充実を図ります。

また、学校施設は災害時の避難所としても指定されているため、災害時の活動を支援する施設としての充実も図ります。

第3章 学校施設を取り巻く現況

1. 人口

本市の年齢3区分別人口は、年少人口（0歳から15歳未満の人口）、生産年齢人口（15歳以上から65歳未満の人口）、老年人口（65歳以上の人口）とも2015（平成27）年まで継続して増加してきました。2015（平成27）年以降、老年人口の増加は今後も継続する見込みですが、年少人口は減少傾向に転じると見込まれています。生産年齢人口も2030（令和12）年をピークに減少に向かうと考えられます。



出典：国勢調査（平成2年～平成27年）

国立社会保障・人口問題研究所による推計（令和2年以降）

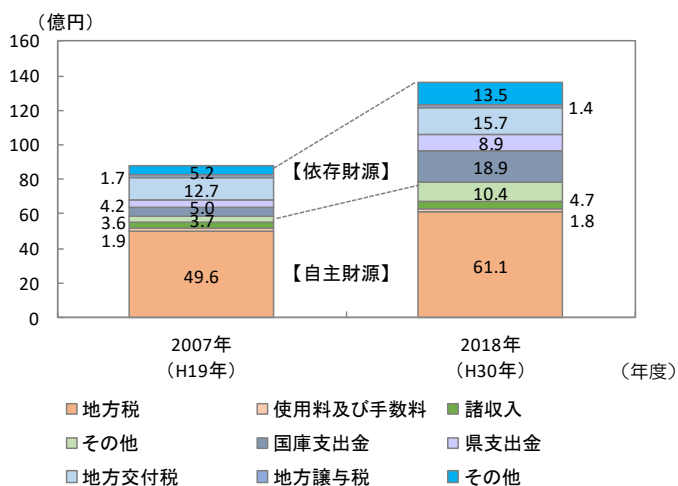
注）年齢不詳を除いているため、総人口の値と一致しない場合があります。

・小数点以下を四捨五入しているため、各値の合計値が全体の合計値と合わない場合があります。

2. 財政

(1) 歳入の状況

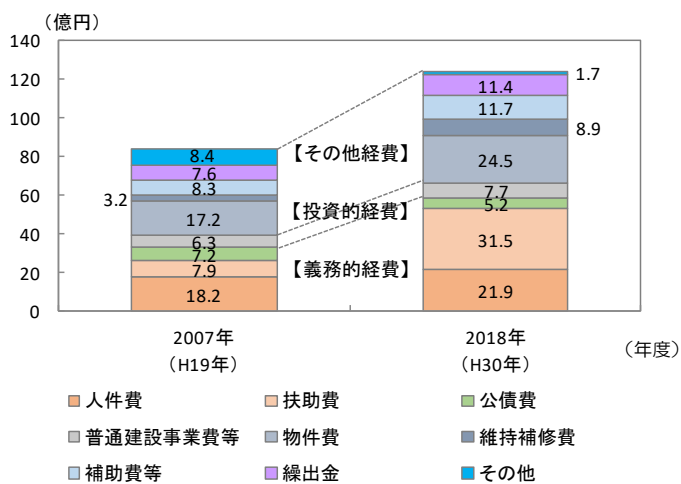
本市における2018（平成30）年度の歳入は136.4億円であり、そのうち自主財源は78.0億円（57.2%）、依存財源は58.4億円（42.8%）となっています。



出典：財政状況資料集（平成19年度、平成30年度）

(2) 歳出の状況

本市における2018（平成30）年度の歳出は124.5億円であり、そのうち義務的経費は58.6億円（47.1%）、投資的経費は7.7億円（6.2%）、その他経費は58.2億円（46.7%）となっています。

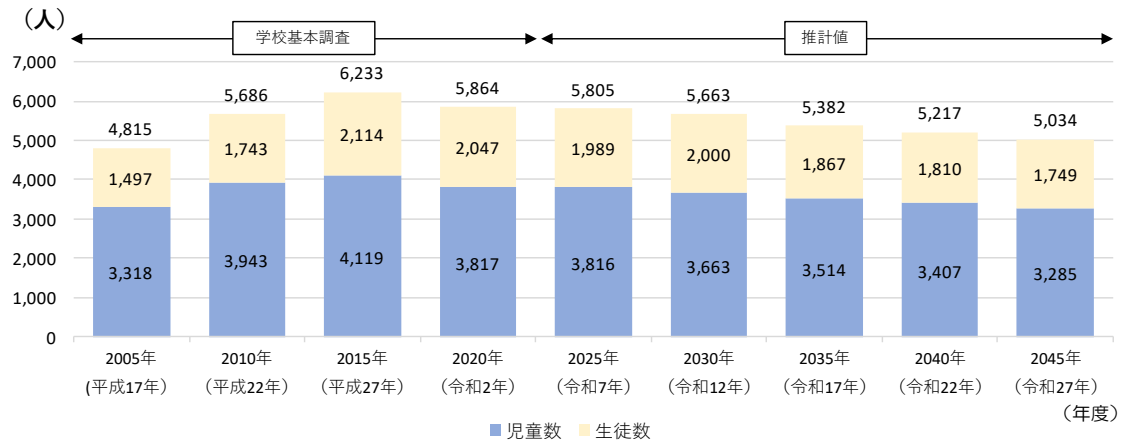


出典：財政状況資料集（平成19年度、平成30年度）

第4章 学校施設の実態

1. 児童・生徒数の推移

本市の児童・生徒数は、2015（平成27）年度以前までは増加し、その後緩やかに減少すると見込まれています。

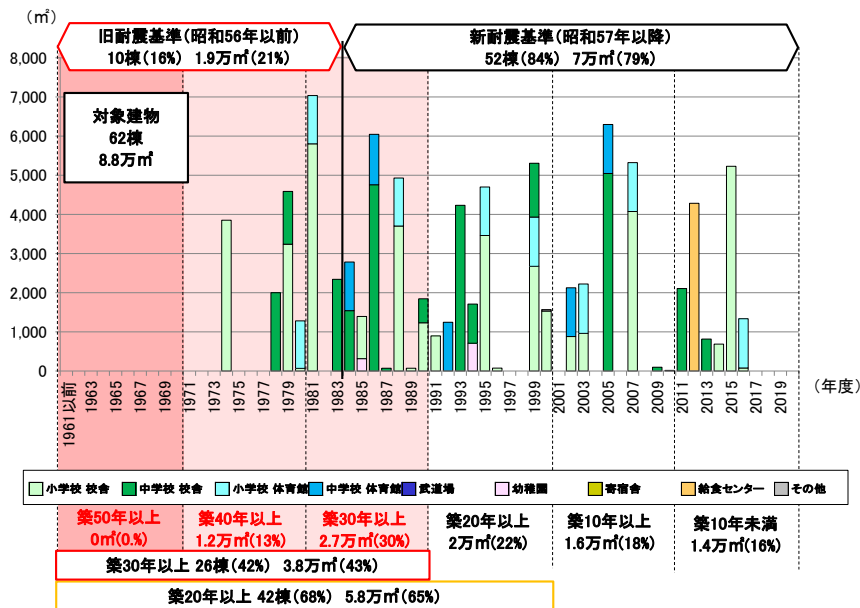


出典：学校基本調査（平成17年度～平成27年度）、児童・生徒数調（令和2年）

令和7年度以降は、国立社会保障・人口問題研究所による推計値を用いて算出（注）小数点以下を四捨五入しているため、各値の合計値が全体の合計値と合わない場合があります。

2. 学校施設の建築年度別保有量

学校施設の建築年度別保有量（建築年度別延床面積）は、築30年以上の建築物が約43%、築20年以上が約65%となっています。

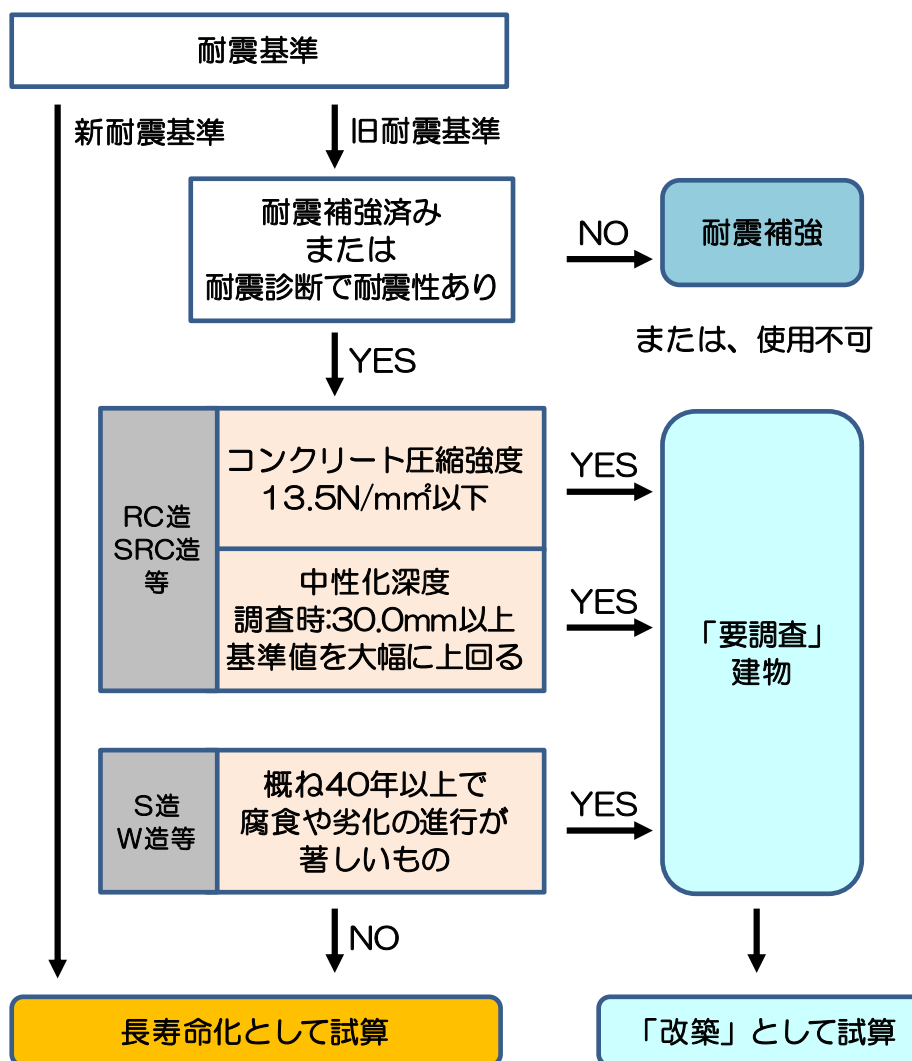


学校施設の長寿命化計画策定に係る解説書（平成29年 文部科学省）により作成

3. 学校施設の老朽化状況の実態

(1) 学校施設の長寿命化判定

学校施設の長寿命化判定は、下記の判定フローに基づいて、「耐震基準」「コンクリート圧縮強度試験」「中性化深度測定試験」等により行いました。



注) 学校施設の長寿命化計画策定に係る解説書(平成29年 文部科学省)に中性化深度基準を加筆し、作成。

各種試験結果を踏まえて長寿命化の判定をしたところ、全ての学校施設について長寿命化可能と判定されました。

※成田小学校及び明石台小学校、成田中学校、富谷市学校給食センターについては、築年数が20年未満と比較的浅いことから、長寿命化可能と判定しました。

構造躯体の健全性に関する長寿命化判定結果

施設名	建築年度		耐震基準	構造躯体の健全性		
	西暦	元号		コンクリート圧縮強度評価	中性化深度評価	長寿命化判定
富谷小学校	1973	昭和 48	旧	長寿命化に支障は無い。	長寿命化に支障は無い。	○ (長寿命化可能)
富ヶ丘小学校	1978	昭和 53	旧	長寿命化に支障は無い。	長寿命化に支障は無い。	○ (長寿命化可能)
東向陽台小学校	1980	昭和 55	旧	長寿命化に支障は無い。	長寿命化に支障は無い。	○ (長寿命化可能)
あけの平小学校	1987	昭和 62	新 (前期)	長寿命化に支障は無い。	長寿命化に支障は無い。	○ (長寿命化可能)
日吉台小学校	1994	平成 6	新 (後期)	長寿命化に支障は無い。	長寿命化に支障は無い。	○ (長寿命化可能)
成田東小学校	1998	平成 10	新 (後期)	長寿命化に支障は無い。	長寿命化に支障は無い。	○ (長寿命化可能)
成田小学校	2006	平成 18	新 (後期)	—	—	○ (長寿命化可能)
明石台小学校	2014	平成 26	新 (後期)	—	—	○ (長寿命化可能)
富谷中学校	1977	昭和 52	旧	長寿命化に支障は無い。	長寿命化に支障は無い。	○ (長寿命化可能)
富谷第二中学校	1982	昭和 57	新 (前期)	長寿命化に支障は無い。	長寿命化に支障は無い。	○ (長寿命化可能)
東向陽台中学校	1985	昭和 60	新 (前期)	長寿命化に支障は無い。	長寿命化に支障は無い。	○ (長寿命化可能)
日吉台中学校	1992	平成 4	新 (後期)	長寿命化に支障は無い。	長寿命化に支障は無い。	○ (長寿命化可能)
成田中学校	2004	平成 16	新 (後期)	—	—	○ (長寿命化可能)
富谷市学校給食センター	2011	平成 23	新 (後期)	—	—	○ (長寿命化可能)
富谷幼稚園	1993	平成 5	新 (後期)	長寿命化に支障は無い。	長寿命化に支障は無い。	○ (長寿命化可能)
東向陽台幼稚園	1984	昭和 59	新 (前期)	長寿命化に支障は無い。	長寿命化に支障は無い。	○ (長寿命化可能)

出典：コンクリート圧縮強度試験調査結果、中性化深度測定試験調査結果

※中性化深度基準値は、一般的に用いられる浜田式を用いて算定しました。

(2) 学校施設の老朽化状況

学校施設の老朽化状況を把握するため、現地調査結果に基づき、構造躯体以外の老朽化状況等の評価を行いました。評価は、5つの部位（「屋根・屋上（防水面、排水口、笠木等）」「外壁（モルタル・タイル・吹き付け材などの仕上げ材やシーリング材等）」「内部仕上げ（床、壁、天井等）」「電気設備（分電盤、配管等）」「機械設備（給排水管、給湯配管等）」）の劣化状況を4段階（A～D）で評価し、部位別の健全度を算定しました。築年数が概ね30年以上経過した学校施設について、屋根・屋上の傷み、外壁の仕上げの浮きや剥がれ、内部に雨漏り跡やクラックなどの老朽化が顕著に確認されています。なお、長寿命化計画においてプール本体は対象外となります。

■ : 築50年以上 ■ : 築30年以上 A : 概ね良好 C : 広範囲に劣化
B : 部分的に劣化 D : 早急に対応する必要がある

建物基本情報													構造躯体の健全性					劣化状況評価					備考			
通し番号	学校調査番号	施設名	建物名	棟番号	固定資産台帳施設番号	用途区分		構造	階数	延床面積(m ²)	建築年度		耐震安全性			長寿命化判定		屋根・屋上	外壁	内部仕上げ	電気設備	機械設備		健全度(100点満点)		
						学校種別	建物用途				西暦	和暦	築年数	基準	診断	補強	調査年度								圧縮強度(N/mm ²)	試算上の区分
1	0557	富谷小学校	校舎1	001-1.001-2	469①	小学校	校舎	RC	3	3,851	1973	S48	47	旧	済	済	R1	24.8	長寿命	B	C	B	C	C	56	001-1:761m ² (建築年度:1973(昭和48)年度) 001-2:3090m ² (建築年度:1974(昭和49)年度) 2001(平成13)年度 耐震診断 2005(平成17)年度 大規模改造
2	0557	富谷小学校	校舎2	006	"	小学校	校舎	RC	3	895	1990	H2	30	新	-	-	-	-	長寿命	C	B	B	B	B	72	
3	0557	富谷小学校	屋内運動場	007	469②	小学校	体育館	S	1	1,259	2002	H14	18	新	-	-	-	-	長寿命	B	B	B	A	A	81	
4	0557	富谷小学校	プール付属棟	008	469③	小学校	校舎	W	1	66	2002	H14	18	新	-	-	-	-	改築	B	B	B	A	A	81	※長寿命化対象建物にプール本体は含めない
5	0577	富ヶ丘小学校	校舎1	001-1	454①	小学校	校舎	RC	3	3,238	1978	S53	42	旧	済	-	R1	29.0	長寿命	C	C	B	C	C	53	2006(平成18)年度 耐震診断 2008(平成20)年度 大規模改造
6	0577	富ヶ丘小学校	校舎2	001-2.001-4	"	小学校	校舎	RC	3	1,684	1980	S55	40	旧	済	-	-	-	長寿命	B	B	B	C	C	66	001-2:562m ² 001-4:1122m ²
7	0577	富ヶ丘小学校	校舎3	001-3.001-5	"	小学校	校舎	RC	3	1,076	1984	S59	36	新	-	-	-	-	長寿命	C	C	B	B	B	62	001-3:359m ² 001-5:717m ²
8	0577	富ヶ丘小学校	プール付属棟	003	454④	小学校	校舎	W	1	68	1979	S54	41	旧	-	-	-	-	改築	A	B	B	C	C	68	2019(令和元)年度 屋根修繕済み ※長寿命化対象建物にプール本体は含めない
9	0577	富ヶ丘小学校	屋内運動場	004	454②	小学校	体育館	S	2	1,213	1979	S54	41	旧	済	済	-	-	長寿命	B	B	B	C	C	66	2006(平成18)年度 耐震診断 2008(平成20)年度 大規模改造
10	0589	東向陽台小学校	校舎1	001	366①	小学校	校舎	RC	3	4,048	1980	S55	40	旧	済	-	R1	27.1	長寿命	B	B	B	C	C	66	2006(平成18)年度 耐震診断 2008(平成20)年度(身障者用エレベーター)大規模改造
11	0589	東向陽台小学校	プール付属棟	003	366⑥	小学校	校舎	W	1	70	1980	S55	40	旧	-	-	-	-	改築	A	B	B	C	C	68	2019(令和元)年度 屋根修繕済み ※長寿命化対象建物にプール本体は含めない
12	0589	東向陽台小学校	屋内運動場	004	366②	小学校	体育館	S	2	1,233	1980	S55	40	旧	済	-	-	-	長寿命	C	B	B	C	C	63	2006(平成18)年度 耐震診断
13	0589	東向陽台小学校	校舎2	007	366①	小学校	校舎	RC	3	879	2001	H13	19	新	-	-	-	-	長寿命	B	B	B	A	A	81	
14	0622	あけの平小学校	校舎1	001-1	43①	小学校	校舎	RC	3	3,703	1987	S62	33	新	-	-	R1	23.9	長寿命	B	C	B	B	B	65	2009(平成21)年度 大規模(安全)強化ガラス
15	0622	あけの平小学校	校舎2	001-2	"	小学校	校舎	RC	3	1,232	1989	H元	31	新	-	-	-	-	長寿命	B	B	B	B	B	75	2009(平成21)年度 大規模(安全)強化ガラス
16	0622	あけの平小学校	屋内運動場	002	43②	小学校	体育館	S	2	1,226	1987	S62	33	新	-	-	-	-	長寿命	A	C	B	B	B	67	2009(平成21)年度 大規模(安全)強化ガラス 2020(令和2)年度 メイン金属屋根修繕済み
17	0622	あけの平小学校	プール付属棟	003	43③	小学校	校舎	W	1	70	1988	S63	32	新	-	-	-	-	改築	B	B	B	B	B	75	※長寿命化対象建物にプール本体は含めない

• 構造の表記 W(木造:Woodの略)

RC(鉄筋コンクリート造:Reinforced-Concreteの略)

S(鉄骨造、その他:Steelの略)

: 築50年以上
 : 築30年以上
A : 概ね良好
C : 広範囲に劣化
B : 部分的に劣化
D : 早急に対応する必要がある

建物基本情報													構造躯体の健全性					劣化状況評価					備考			
通し番号	学校調査番号	施設名	建物名	棟番号	固定資産台帳施設番号	用途区分		構造	階数	延床面積(m ²)	建築年度		耐震安全性			長寿命化判定			屋根・屋上	外壁	内部仕上	電気設備		機械設備	健全度(100点満点)	
						学校種別	建物用途				西暦	和暦	築年数	基準	診断	補強	調査年度	圧縮強度(N/mm ²)								試算上の区分
18	0642	日吉台小学校	校舎1	001	438①	小学校	校舎	RC	3	3,461	1994	H6	26	新	-	-	R1	23.7	長寿命	B	B	B	B	B	75	2009(平成21)年度 大規模(安全)強化ガラス
19	0642	日吉台小学校	屋内運動場	002	438②	小学校	体育館	S	1	1,240	1994	H6	26	新	-	-	-	-	長寿命	C	B	B	B	B	72	2009年度(平成21) 大規模(安全)強化ガラス
20	0642	日吉台小学校	プール付属棟	003	438③	小学校	校舎	W	1	73	1995	H7	25	新	-	-	-	-	改築	B	B	B	B	B	75	※長寿命化対象建物にプール本体は含めない
21	0642	日吉台小学校	校舎2	004	438④	小学校	校舎	RC	3	686	2013	H25	7	新	-	-	-	-	長寿命	A	A	A	A	A	100	2009年度(平成21) 大規模(安全)強化ガラス
22	0645	成田東小学校	校舎1	001-1,001-2,004-2,004-3,004-4,004-5,004-7	241①	小学校	校舎	RC	3	2,608	1998	H10	22	新	-	-	R1	40.2	長寿命	B	B	B	B	B	75	3階建・・・001-1(1995m ²),001-2(331m ²),004-7(80m ²) 1階建・・・004-2(90m ²),004-3(65m ²),004-4(16m ²),004-5(31m ²)
23	0645	成田東小学校	プール付属棟	002	241④	小学校	校舎	W	1	67	1998	H10	22	新	-	-	-	-	改築	B	B	B	B	B	75	※長寿命化対象建物にプール本体は含めない
24	0645	成田東小学校	屋内運動場	003	241②	小学校	体育館	S	1	1,258	1998	H10	22	新	-	-	-	-	長寿命	B	B	B	B	B	75	
25	0645	成田東小学校	校舎2	004-1,004-8	241①	小学校	校舎	RC	3	1,509	1999	H11	21	新	-	-	-	-	長寿命	B	B	B	B	B	75	004-1:1395m ² 004-8:114m ²
26	0645	成田東小学校	倉庫、トイレ	004-6	241③	小学校	校舎	RC	1	24	1999	H11	21	新	-	-	-	-	改築	B	B	B	B	B	75	
27	0645	成田東小学校	校舎3	005-1,005-2	241①	小学校	校舎	RC	3	896	2002	H14	18	新	-	-	-	-	長寿命	B	B	B	A	A	81	005-1:628m ² 005-2:268m ²
28	0655	成田小学校	校舎	001	238①	小学校	校舎	RC	3	3,999	2006	H18	14	新	-	-	-	-	長寿命	B	B	B	A	A	81	
29	0655	成田小学校	屋内運動場	002	238②	小学校	体育館	S	1	1,247	2006	H18	14	新	-	-	-	-	長寿命	B	B	B	A	A	81	
30	0655	成田小学校	プール付属棟	003	238③	小学校	校舎	W	1	75	2006	H18	14	新	-	-	-	-	改築	A	A	A	A	A	100	※長寿命化対象建物にプール本体は含めない
31	0700	明石台小学校	校舎	001-2	2594①	小学校	校舎	RC	4	5,230	2014	H26	6	新	-	-	-	-	長寿命	A	A	B	A	A	91	
32	0700	明石台小学校	プール付属棟	002	"	小学校	校舎	RC	1	78	2015	H27	5	新	-	-	-	-	長寿命	A	A	A	A	A	100	※長寿命化対象建物にプール本体は含めない
33	0700	明石台小学校	屋内運動場	003	2594②	小学校	体育館	SRC	4	1,256	2015	H27	5	新	-	-	-	-	長寿命	A	A	A	A	A	100	

• 構造の表記 W (木造: Wood の略)

RC (鉄筋コンクリート造: Reinforced-Concrete の略)

S (鉄骨造、その他: Steel の略)

: 築50年以上 : 築30年以上 A : 概ね良好 C : 広範囲に劣化
B : 部分的に劣化 D : 早急に対応する必要がある

建物基本情報													構造躯体の健全性					劣化状況評価					備考			
通し番号	学校調査番号	施設名	建物名	棟番号	固定資産台帳施設番号	用途区分		構造	階数	延床面積(m ²)	建築年度		築年数	耐震安全性			長寿命化判定			屋根・屋上	外壁	内部仕上		電気設備	機械設備	健全度(100点満点)
						学校種別	建物用途				西暦	和暦		基準	診断	補強	調査年度	圧縮強度(N/mm ²)	試算上の区分							
34	3643	富谷中学校	校舎1	010-1	473①	中学校	校舎	RC	3	1,999	1977	S52	43	旧	済	済	R2	32.1	長寿命	B	C	B	C	C	56	2007(平成19)年度 地震補強 2007(平成19)年度 大規模(障害)エレベーター 2014(平成26)年度 暖房設備改修
35	3643	富谷中学校	校舎2	010-2	"	中学校	校舎	RC	3	1,310	1978	S53	42	旧	済	済	R2	25.7	長寿命	B	B	C	C	C	53	2014(平成26)年度 暖房設備改修
36	3643	富谷中学校	校舎3	010-3	"	中学校	校舎	RC	3	1,000	1993	H5	27	新	-	-	-	-	長寿命	B	B	B	B	B	75	
37	3643	富谷中学校	部室	019	473③	中学校	その他	S	1	34	1999	H11	21	新	-	-	-	-	改築	A	B	A	B	B	87	
38	3643	富谷中学校	屋内運動場	020	473②	中学校	体育館	S	1	1,245	2001	H13	19	新	-	-	-	-	長寿命	B	B	B	A	A	81	
39	3643	富谷中学校	プール付属棟	021	473⑥	中学校	校舎	W	1	77	2008	H20	12	新	-	-	-	-	改築	A	B	A	A	A	93	※長寿命化対象建物にプール本体は含めない
40	3776	富谷第二中学校	校舎1	001-1	470①	中学校	校舎	RC	4	2,341	1982	S57	38	新	-	-	R2	25.9	長寿命	C	C	B	C	B	57	2010(平成22)年度 大規模(安全)強化ガラス
41	3776	富谷第二中学校	校舎2	001-2	"	中学校	校舎	RC	4	1,467	1983	S58	37	新	-	-	-	-	長寿命	B	B	C	C	B	57	1992(平成4)年度 大規模改造 2010(平成22)年度 大規模(安全)強化ガラス
42	3776	富谷第二中学校	校舎3	001-3	"	中学校	校舎	RC	4	1,457	1985	S60	35	新	-	-	-	-	長寿命	C	B	B	C	B	67	2010(平成22)年度 大規模(安全)強化ガラス
43	3776	富谷第二中学校	校舎4	001-4	"	中学校	校舎	RC	4	614	1989	H元	31	新	-	-	-	-	長寿命	C	B	B	C	B	67	2010(平成22)年度 大規模(安全)強化ガラス
44	3776	富谷第二中学校	プール付属棟	002	470③	中学校	校舎	W	1	76	1983	S58	37	新	-	-	-	-	改築	B	B	B	B	B	75	※長寿命化対象建物にプール本体は含めない
45	3776	富谷第二中学校	屋内運動場	003	470②	中学校	体育館	S	2	1,239	1983	S58	37	新	-	-	-	-	長寿命	B	B	B	B	B	75	2010(平成22)年度 大規模(安全)強化ガラス
46	3785	東向陽台中学校	校舎1	001	370①	中学校	校舎	RC	4	3,300	1985	S60	35	新	-	-	R2	30.1	長寿命	B	B	B	B	B	75	2010(平成22)年度 大規模(安全)強化ガラス
47	3785	東向陽台中学校	屋内運動場	002	370②	中学校	体育館	S	2	1,289	1985	S60	35	新	-	-	-	-	長寿命	A	B	B	B	B	77	2010(平成22)年度 大規模(安全)強化ガラス
48	3785	東向陽台中学校	プール付属棟	003	370③	中学校	校舎	W	1	70	1986	S61	34	新	-	-	-	-	改築	A	B	C	B	B	64	※長寿命化対象建物にプール本体は含めない
49	3785	東向陽台中学校	校舎2	006-1	370①	中学校	校舎	RC	4	939	1998	H10	22	新	-	-	-	-	長寿命	B	B	B	B	B	75	
50	3785	東向陽台中学校	校舎3	006-2	"	中学校	校舎	RC	4	433	1998	H10	22	新	-	-	-	-	長寿命	B	A	B	B	B	82	
51	3785	東向陽台中学校	校舎4	006-3	370④	中学校	校舎	RC	4	817	2012	H24	8	新	-	-	-	-	長寿命	A	A	A	A	A	100	
52	3805	日吉台中学校	屋内運動場	001	439②	中学校	体育館	S	1	1,246	1991	H3	29	新	-	-	-	-	長寿命	B	A	B	B	B	82	2011(平成23)年度 大規模(安全)強化ガラス
53	3805	日吉台中学校	校舎	002	439①	中学校	校舎	RC	4	4,141	1992	H4	28	新	-	-	R2	35.4	長寿命	B	B	B	B	B	75	2011(平成23)年度 大規模(安全)強化ガラス
54	3805	日吉台中学校	プール付属棟	003	439④	中学校	校舎	W	1	75	1992	H4	28	新	-	-	-	-	改築	A	B	B	B	B	77	※長寿命化対象建物にプール本体は含めない
55	3819	成田中学校	校舎1	001-1	239①	中学校	校舎	RC	4	4,967	2004	H16	16	新	-	-	-	-	長寿命	A	A	B	A	A	91	
56	3819	成田中学校	校舎2	001-2	239④	中学校	校舎	RC	4	2,106	2010	H22	10	新	-	-	-	-	長寿命	A	A	B	A	A	91	
57	3819	成田中学校	屋内運動場	002	239②	中学校	体育館	RC	1	1,251	2004	H16	16	新	-	-	-	-	長寿命	A	A	A	A	A	100	
58	3819	成田中学校	プール付属棟	003	239③	中学校	校舎	RC	1	77	2004	H16	16	新	-	-	-	-	改築	B	B	B	A	A	81	※長寿命化対象建物にプール本体は含めない

• 構造の表記 W (木造: Wood の略)

RC (鉄筋コンクリート造: Reinforced-Concrete の略)

S (鉄骨造、その他: Steel の略)

: 築50年以上 : 築30年以上
A : 概ね良好 C : 広範囲に劣化
B : 部分的に劣化 D : 早急に対応する必要がある

建物基本情報													構造躯体の健全性			劣化状況評価					備考						
通し 番号	学校 調査 番号	施設名	建物名	棟番号	固定資 産台帳 施設番 号	用途区分		構造	階数	延床 面積 (㎡)	建築年度		築年 数	耐震安全性			長寿命化判定			屋根・ 屋上		外 壁	内 部 仕 上	電 気 設 備	機 械 設 備	健全度 (100点 満点)	
						学校種別	建物用途				西暦	和暦		基準	診断	補強	調査 年度	圧縮 強度 (N/㎡)	試算上 の区分								
59	K200	富谷市学校給食センター	共同利用施設	001	2369①	その他	給食センター	S	2	4,219	2011	H23	9	新	-	-	-	-	-	長寿命	A	A	A	A	A	100	
60	K200	富谷市学校給食センター	付属棟	002	"	その他	給食センター	S	1	63	2011	H23	9	新	-	-	-	-	-	改築	A	B	A	A	A	93	
61	6740	富谷幼稚園	園舎	010	484	幼稚園	園舎	RC	1	709	1993	H5	27	新	-	-	R2	31.4	長寿命	B	B	B	B	C	71		
62	6886	東向陽台幼稚園	園舎	001	372	幼稚園	園舎	RC	1	350	1984	S59	36	新	-	-	R2	42.7	長寿命	A	B	B	B	B	77	2020(令和2)年度末に閉園	

• 構造の表記 W (木造: Wood の略)

RC (鉄筋コンクリート造: Reinforced-Concrete の略)

S (鉄骨造、その他: Steel の略)

第5章 学校施設整備の基本的な方針等

1. 学校施設の長寿命化計画の基本方針

『富谷市公共施設等総合管理計画』の「基本方針」を踏まえ、本計画の基本方針を次の通り定めます。

■改築中心から長寿命化改修への転換

富谷市学校施設長寿命化計画においては、現在の改築中心から長寿命化改修への転換（事後保全型から予防保全型）により、中長期的に維持管理等に係るトータルコストの縮減を図ることを全体目標とするとともに、以下の基本方針により、将来にわたって安全・安心に利用することのできる学校施設を実現します。

基本方針1：施設総量及び施設配置の適正化 — 量の見直し —

将来的な児童・生徒数の減少や施設の老朽化、住民ニーズ等を踏まえるとともに、財政状況、費用対効果を勘案し、児童生徒数に応じた施設総量や施設配置の適正化を目指します。

基本方針2：長期的な修繕計画に基づく施設の長寿命化 — 質の見直し —

学校施設として求められる性能及び機能を長期にわたって維持するため、大規模改修が必要となる時期に併せ、長期的な修繕計画の策定や点検強化などにより、計画的・適切な維持管理を推進し、必要に応じて機能の変更等の検討とともに施設の長寿命化を推進します。また、日常点検、定期点検を実施し、劣化状況の把握に努めるとともに、点検結果を踏まえた修繕や小規模改修の実施により予防保全に努めます。

基本方針3：維持管理及び更新費用の最適化 — コストの見直し —

学校施設の大規模改修や建替え等の検討にあたっては、民間活力の積極的な活用や包括発注等の最適な契約方法の検討などにより費用の縮減を図るとともに計画的な修繕や建物の長寿命化を行うこと、また、更新時期の集中化を避けることで、財政支出の縮減と平準化を図ります。

管理運営にあたっては、現状の維持管理にかかる費用等を分析し、維持管理費用の適正化を図ります。

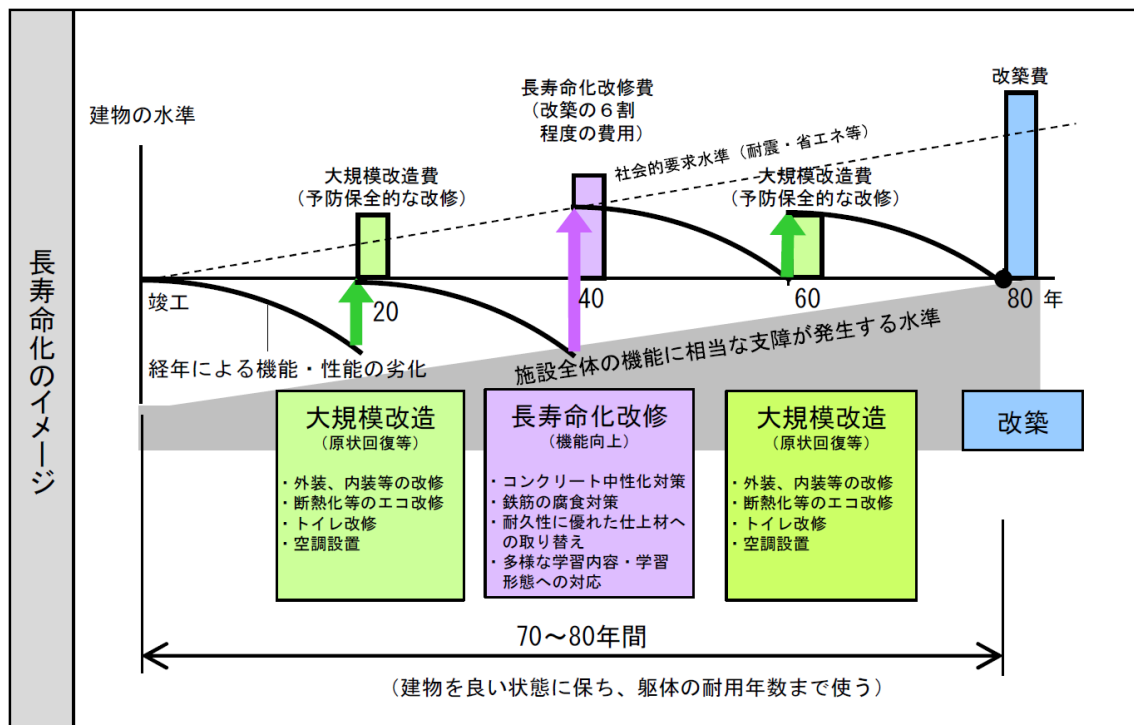
2. 長寿命化や改修の基本的な方針

(1) 長寿命化の方針

点検や診断等の結果を活用し施設の改修、修繕等を計画的に実施することで予防保全を行い、トータルコストの縮減と歳出の平準化を推進します。

(2) 目標使用年数、改修周期の設定

長寿命化改修の実施が適当と判断される施設については、建築後 80 年まで使用することを目標に、大規模改造を建築後 20 年経過、60 年経過した時期に、長寿命化改修を建築後 40 年経過した時期に実施していくことを基本とします。



出典：学校施設の長寿命化計画策定に係る手引（平成 27 年 文部科学省）に加筆し作成

第6章 長寿命化の実施計画

1. 改修等の優先順位の考え方

今後の改修、改築、修繕の実施にあたっては、児童・生徒・園児の安全確保を第一に考え、劣化状況調査においてD判定となったもの、もしくは災害等の被害により早急な対応が必要となったものなど「緊急的な対応を要するもの」について最優先に対応することとします。次いで、劣化状況調査においてC判定となっている「なるべく早期に対応が必要とされるもの」について対応することとします。

上記以外の改修、改築、修繕については、学校施設の長期的に活用していくため、劣化状況調査に基づく健全度、過去の改修履歴を判断材料として、築年数の古い施設から順次、長寿命化のための改修、改築を進めていくこととします。

優先順位	項目	検討・判断内容
1	安全を確保するため、緊急的な対応を要するもの	<ul style="list-style-type: none">劣化状況調査の結果、D判定となった施設について実施災害等により被害を受けた施設について実施
2	安全を確保するため、なるべく早期に対応が必要とされるもの	<ul style="list-style-type: none">劣化状況調査の結果、C判定となった施設について実施
3	学校施設を長期的に活用していくために計画的に進めるもの	<ul style="list-style-type: none">劣化状況評価に基づく健全度や過去の改修履歴を考慮しながら、築年数の古い施設から順に実施

2. 学校施設ごとの実施計画（対策内容と実施時期）

効率的かつ効果的な学校施設整備を進めるため、優先順位の考え方や、学校施設の老朽化状況の実態や基本的な方針等を踏まえ、本計画の計画期間である 2021（令和 3）年度から 2030（令和 12）年度までの 10 年間の事業（改修、改築、部位修繕※1、その他（機能改善等）※2）の見通しを次ページ以降に示します。なお、東向陽台幼稚園は、令和 2 年度末に閉園するため、実施計画には含めていません。

今後、改修、改築、修繕の需要が高まり、事業が集中することが予想されることから、事業費を平準化することで、財政負担の軽減を図っています。

なお、実施計画は、社会情勢の変化や学校施設の劣化状況、事業の実施状況に応じて、適宜計画の実施時期や内容について見直し、適切に更新します。

※1 部位修繕・部分的に劣化した部位・部材等の性能、機能向上に向けた修繕（劣化状況評価で C 判定あるいは D 判定されたものに対する機能向上及び安全性確保のための修繕）

※2 その他（機能改善等）・施設・設備の使用中の不具合の発生を未然に防止するため、一定の使用期間が経過したものに対する計画的な修繕。あるいは、既存施設・設備の機能向上に向けた改善

① 第Ⅰ期実施計画

今後10年間の実施計画（第Ⅰ期：2021年度～2030年度）は、次の通りです。

■富谷小学校

建物名	第Ⅰ期実施計画（年度）									
	2021年	2022年	2023年	2024年	2025年	2026年	2027年	2028年	2029年	2030年
	令和3年	令和4年	令和5年	令和6年	令和7年	令和8年	令和9年	令和10年	令和11年	令和12年
校舎1					長寿命化改修					
校舎2	部位修繕 (屋根)									
屋内運動場			天井LED 照明器具 更新工事		大規模 改造					
プール付属棟					大規模 改造					

■富ヶ丘小学校

建物名	第Ⅰ期実施計画（年度）									
	2021年	2022年	2023年	2024年	2025年	2026年	2027年	2028年	2029年	2030年
	令和3年	令和4年	令和5年	令和6年	令和7年	令和8年	令和9年	令和10年	令和11年	令和12年
校舎1									長寿命化改修	
校舎2									長寿命化改修	
校舎3							長寿命化改修			
プール付属棟									改築	
屋内運動場					天井LED 照明器具 更新工事				長寿命化改修	

■東向陽台小学校

建物名	第Ⅰ期実施計画（年度）									
	2021年	2022年	2023年	2024年	2025年	2026年	2027年	2028年	2029年	2030年
	令和3年	令和4年	令和5年	令和6年	令和7年	令和8年	令和9年	令和10年	令和11年	令和12年
校舎1										
プール付属棟										
屋内運動場		バスケット ゴール 入替工事				部位修繕 (屋根)				
校舎2										

 改築	 長寿命化改修	 大規模改造	 部位修繕
 その他（機能改善等）			

■あけの平小学校

建物名	第1期実施計画（年度）									
	2021年	2022年	2023年	2024年	2025年	2026年	2027年	2028年	2029年	2030年
	令和3年	令和4年	令和5年	令和6年	令和7年	令和8年	令和9年	令和10年	令和11年	令和12年
校舎1			エレベーター修繕工事	部位修繕（外壁）	地下オイルタンク修繕工事					
校舎2										
屋内運動場			バスケットゴール修繕工事	部位修繕（外壁）						
プール付属棟										

■日吉台小学校

建物名	第1期実施計画（年度）									
	2021年	2022年	2023年	2024年	2025年	2026年	2027年	2028年	2029年	2030年
	令和3年	令和4年	令和5年	令和6年	令和7年	令和8年	令和9年	令和10年	令和11年	令和12年
校舎1			エレベーター修繕工事		屋根塗装塗替工事					
屋内運動場	天井LED照明器具更新工事			部位修繕（屋根）						
プール付属棟										
校舎2										

■成田東小学校

建物名	第1期実施計画（年度）									
	2021年	2022年	2023年	2024年	2025年	2026年	2027年	2028年	2029年	2030年
	令和3年	令和4年	令和5年	令和6年	令和7年	令和8年	令和9年	令和10年	令和11年	令和12年
校舎1						エレベーター修繕工事		大規模改造		
プール付属棟								大規模改造		
屋内運動場			天井LED照明器具更新工事					大規模改造		
校舎2								大規模改造		
倉庫、トイレ								大規模改造		
校舎3										

 改築	 長寿命化改修	 大規模改造	 部位修繕
 その他（機能改善等）			

■成田小学校

建物名	第1期実施計画（年度）									
	2021年	2022年	2023年	2024年	2025年	2026年	2027年	2028年	2029年	2030年
	令和3年	令和4年	令和5年	令和6年	令和7年	令和8年	令和9年	令和10年	令和11年	令和12年
校舎										
屋内運動場				天井LED 照明器具修 繕工事						
プール付属棟										

■明石台小学校

建物名	第1期実施計画（年度）									
	2021年	2022年	2023年	2024年	2025年	2026年	2027年	2028年	2029年	2030年
	令和3年	令和4年	令和5年	令和6年	令和7年	令和8年	令和9年	令和10年	令和11年	令和12年
校舎					エレベーター修繕 工事					
プール付属棟										
屋内運動場										

■富谷中学校

建物名	第1期実施計画（年度）									
	2021年	2022年	2023年	2024年	2025年	2026年	2027年	2028年	2029年	2030年
	令和3年	令和4年	令和5年	令和6年	令和7年	令和8年	令和9年	令和10年	令和11年	令和12年
校舎1				屋上防水 修繕工事				長寿命化改修		
校舎2				屋上防水 修繕工事				長寿命化改修		
校舎3										
部室			大規模 改造							
屋内運動場			天井LED 照明器具 更新工事						大規模 改造	
プール付属棟									大規模 改造	

■ 改築	■ 長寿命化改修	■ 大規模改造	■ 部位修繕
■ その他（機能改善等）			

■富谷第二中学校

建物名	第Ⅰ期実施計画（年度）									
	2021年	2022年	2023年	2024年	2025年	2026年	2027年	2028年	2029年	2030年
	令和3年	令和4年	令和5年	令和6年	令和7年	令和8年	令和9年	令和10年	令和11年	令和12年
校舎1	オイルタンク修繕工事					屋上防水修繕工事				
校舎2						屋上防水修繕工事				
校舎3						屋上防水修繕工事				
校舎4						屋上防水修繕工事				
プール付属棟										
屋内運動場										

■東向陽台中学校

建物名	第Ⅰ期実施計画（年度）									
	2021年	2022年	2023年	2024年	2025年	2026年	2027年	2028年	2029年	2030年
	令和3年	令和4年	令和5年	令和6年	令和7年	令和8年	令和9年	令和10年	令和11年	令和12年
校舎1		屋上防水修繕工事	地下オイルタンク修繕工事							
屋内運動場	天井LED照明器具更新工事									
プール付属棟					部位修繕（内部）					
校舎2		屋上防水修繕工事					大規模改造			
校舎3		屋上防水修繕工事					大規模改造			
校舎4										

■日吉台中学校

建物名	第Ⅰ期実施計画（年度）									
	2021年	2022年	2023年	2024年	2025年	2026年	2027年	2028年	2029年	2030年
	令和3年	令和4年	令和5年	令和6年	令和7年	令和8年	令和9年	令和10年	令和11年	令和12年
屋内運動場			天井LED照明器具更新工事							
			屋根塗装塗替工事							
校舎	天井LED照明器具更新工事		エレベーター修繕工事							
			屋根塗装塗替工事							
プール付属棟										

- | | | | |
|---|---|--|---|
| 改築 | 長寿命化改修 | 大規模改造 | 部位修繕 |
| その他（機能改善等） | | | |

■成田中学校

建物名	第Ⅰ期実施計画（年度）									
	2021年	2022年	2023年	2024年	2025年	2026年	2027年	2028年	2029年	2030年
	令和3年	令和4年	令和5年	令和6年	令和7年	令和8年	令和9年	令和10年	令和11年	令和12年
校舎1										
校舎2										
屋内運動場				天井LED 照明器具 更新工事						
プール付属棟										

■富谷市学校給食センター

建物名	第Ⅰ期実施計画（年度）									
	2021年	2022年	2023年	2024年	2025年	2026年	2027年	2028年	2029年	2030年
	令和3年	令和4年	令和5年	令和6年	令和7年	令和8年	令和9年	令和10年	令和11年	令和12年
共同利用施設										
付属棟										

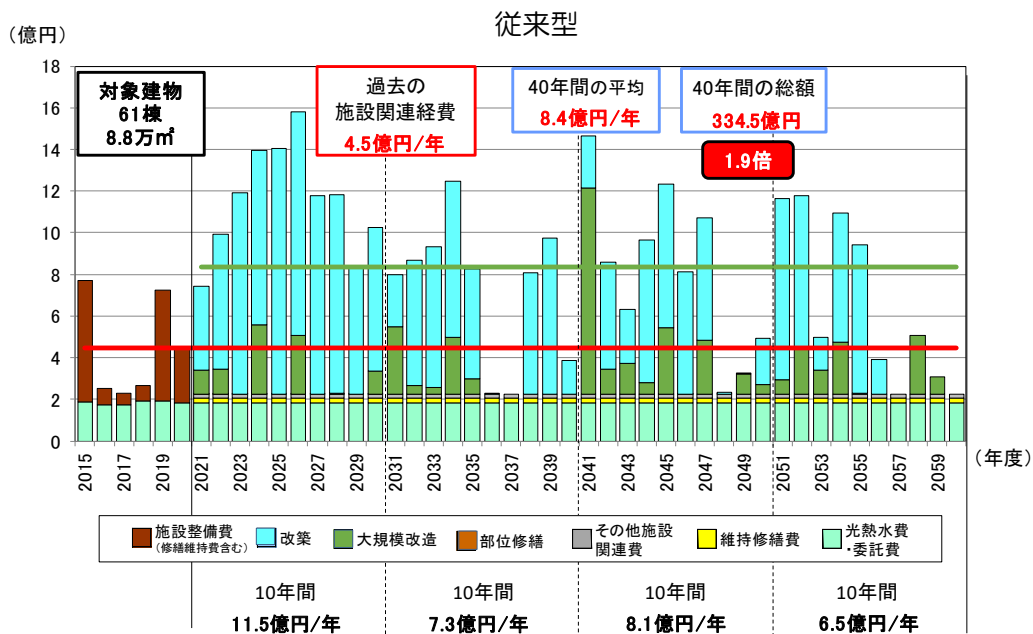
■富谷幼稚園

建物名	第Ⅰ期実施計画（年度）									
	2021年	2022年	2023年	2024年	2025年	2026年	2027年	2028年	2029年	2030年
	令和3年	令和4年	令和5年	令和6年	令和7年	令和8年	令和9年	令和10年	令和11年	令和12年
園舎							部位修繕 (屋根)			

 改築	 長寿命化改修	 大規模改造	 部位修繕
 その他（機能改善等）			

3. 長寿命化によるコスト試算の比較と検証

長寿命化対策を講ずることなく、従来通り耐用年数 40 年が経過した時点で改築（建替え）を行うと仮定した場合、40 年間の維持・改築コストの総額は、約 334.5 億円となり、1 年あたりの維持・更新コストの年平均額は約 8.4 億円となります。従来の改築（建替え）中心の整備方法を継続した場合、過去 5 年間の施設関連経費の年平均額の約 1.9 倍のコストが必要となることが予想されます。

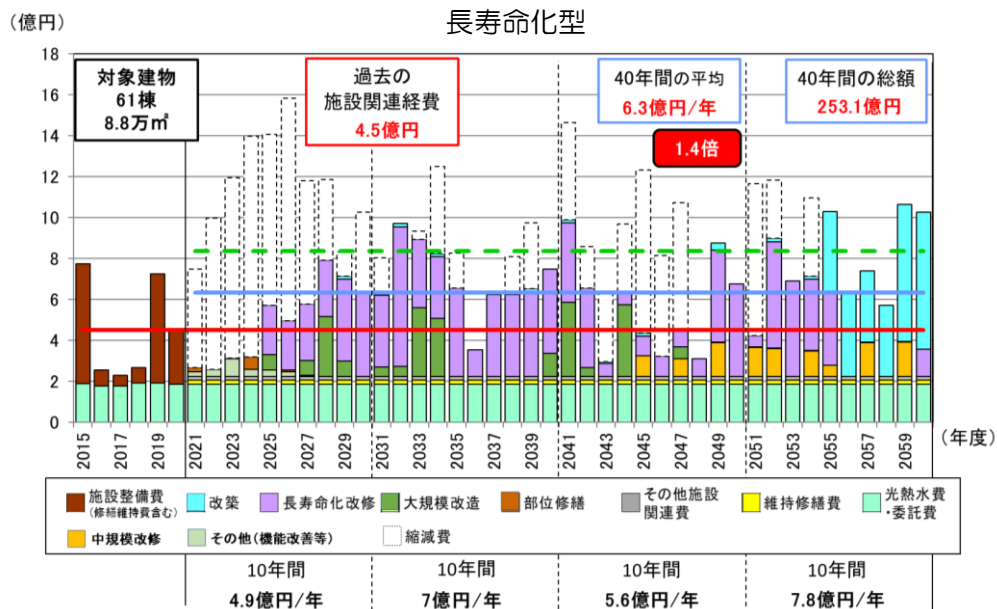


注)・赤色実線…過去の維持・更新コスト（5年間）の1年あたりの平均額

・緑色実線…今後の維持・更新コスト（40年間）の1年あたりの平均額

・東向陽台幼稚園は、令和2年度末に閉園するため、上記シミュレーションに含めていない。

学校施設の長寿命化対策を講じ、目標耐用年数を80年とした場合の40年間の維持・更新コストの総額は、約253.1億円となります。従来型の40年間の維持・更新コストの総額は約334.5億円であり、長寿命化型（平準化・コスト縮減）への転換により約81.4億円が縮減できます。



- 注)・赤色実線…過去の維持・更新コスト(5年間)の1年あたりの平均額
- ・青色実線…長寿命化型(平準化・コスト縮減)における今後の維持・更新コスト(40年間)の1年あたりの平均額
 - ・緑色破線…従来型における今後の維持・更新コスト(40年間)の1年あたりの平均額
 - ・東向陽台幼稚園は、令和2年度末に閉園するため、上記シミュレーションに含めていない。

富谷市学校施設長寿命化計画

【本編概要版】

発行 富谷市教育委員会
編集 教育部 教育総務課
発行年月 令和3年3月
令和4年3月改訂